


10







Díky profesionálnímu a obětavému přístupu všech zaměstnanců ABS Jets firma prošla nelehkým obdobím v dobré formě a dosáhla provozního hospodářského výsledku zhruba na úrovni předešlého roku.

Thanks to the professional and devoted attitude of all employees of ABS Jets the company was lead through difficult times in good shape with operating results at previous year's level.



## Výroční zpráva

4	Úvodní slovo předsedy představenstva
7	Celkový přehled o společnosti
8	Ekonomické činnosti společnosti
14	Zpráva o podnikatelské činnosti společnosti
16	Cíle společnosti a podnikatelský záměr na rok 2011
21	Čestné prohlášení
22	Zpráva auditora pro akcionáře ABS Jets, a.s.
24	Rozvaha
28	Výkaz zisku a ztráty
30	Přehled o peněžních tocích cash-flow
32	Příloha k účetní závěrce
46	Zpráva statutárního orgánu společnosti o vztazích mezi propojenými osobami za účetní období 2010

## Annual report

54	Introduction by the Chairman of the Board of Directors
57	Company profile
58	Economic Activities of the Company
64	Report on the Company's Business Activities
66	Corporate goals and business plan for 2011
69	Statutory Declaration
70	Independent Auditor's Report to the Shareholders of ABS Jets, a.s.
72	Balance sheet
76	Profit and loss account
78	Cash flow statement
80	Description and principal activities
94	Report of the Statutory Body of the Company on Relations among Related Entities for the Accounting Period of 2010

# Úvodní slovo předsedy představenstva

*Vážení kolegové,  
obchodní partneri, přátelé,*

*máme za sebou další rok. Rok plný velkých změn nejen v naší společnosti, ale také na trhu, na němž působíme. Rok plný nových výzev. Rok tvrdé práce a zároveň rok slibného růstu a upevňování našeho výsadního postavení na trhu soukromé letecké přepravy ve střední a východní Evropě. Rok 2010 byl pro ABS Jets charakterizován mnoha klíčovými událostmi.*

*Nejvýznamnějším, a pro další život společnosti zásadním, počinem bylo zahájení výstavby ABS Jets Centra LKPR na pražském Letišti Ruzyně, především nového hangáru N a přiléhajícího parkoviště. Spolu s rozsáhlou rekonstrukcí stávajícího hangáru C výrazně zvýší schopnosti naší společnosti uspokojovat rostoucí poptávku po našich službách v budoucnu. Nový hangár s celkovou užžitnou plochou 6 000 m<sup>2</sup>, jehož dokončení je naplánováno na červen 2011, téměř zdvojnásobí naši současnou hangárovací kapacitu.*

*Dále jsme zahájili výstavbu handlingové báze na letišti Bratislava Ivanka. Tato báze, reagující na zahraniční poptávku*

*po handlingových službách, ještě více upevní postavení ABS Jets na slovenském trhu. V blízkém horizontu uvažujeme o vybudování dalších podobných základů v dalších lokacích po celé Evropě.*

*Soustavně jsme pracovali na posilování značky ABS Jets v očích odborné veřejnosti i médií. Zúčastnili jsme se renomovaného veletrhu EBACE 2010, kde jsme získali ocenění za náš výstavní stánek. A především celou řadu nových poptávek po našich službách.*



Naše technické středisko uskutečnilo v uplynulém roce první údržbové práce na letounech Embraer Phenom 100 a několik velkých revizí typu C-check na letounech Legacy 600.

*V rámci implementace nové strategie jsme přistoupili k rekonstrukci a reorganizaci našeho obchodního oddělení pod vedením nové obchodní ředitelky, paní Ing. Antónie Tomkové, MBA. Věřím, že její dlouholetá zkušenost a prokazatelné výsledky v leteckém odvětví budou pro náš budoucí rozvoj klíčové.*

*Méně viditelnou, ale o to důležitější součástí provozu firmy bylo zavádění nových softwarových systémů pro plánování letů, řízení firemního systému jakosti, reporting a řízení podnikové dokumentace (work-flow). Tým našich auditorů kvality posílil jeden z nejzkušenějších odborníků v této oblasti, pan Ing. Martin Orlita.*

*V uplynulém roce společnost ABS Jets také refinancovala všechny své úvěry a dluhové služby a získala nový úvěr na stavbu ABS Jets Centra LKPR.*

*Rok 2010 byl rovněž prvním funkčním rokem nového generálního ředitele, pana Vladimíra Petáka. Nejen dle mého názoru se své nové role zhostil velmi dobře, a proto bych mu zde rád poděkoval za odvedenou práci a popřál mu mnoho dalších pracovních i osobních úspěchů.*

*V neposlední řadě bych rád poděkoval všem našim zaměstnancům, klientům i akcionářům za loajalitu, za vynikající odvedenou práci a důvěru. Věřím, že jsme ji neklamali.*

*Takový byl rok 2010 v mých očích. Ten následující nebude jiný, naopak – čeká nás ještě více práce. Trh soukromé letecké přepravy v regionu střední a východní Evropy se dynamicky vyvíjí a roste. Je dobře, že společnost ABS Jets je iniciátorem a zároveň neoddělitelnou součástí tohoto růstu. Věřím, že rok 2011 pro nás bude ještě úspěšnější.*

Děkuji Vám.

S úctou,



Ing. David Kyjovský, MBA  
Předseda představenstva



ABS Jets nabízí handlingové služby na letištích v Praze a Bratislavě.



# Celkový přehled o společnosti

## Vlastnická struktura společnosti

Platná a účinná k 31. 12. 2010:

Arthur, Bradley & Smith Ltd	50,0 %
Bridgehill Limited	25,0 %
J&T Bank (Switzerland) LTD	25,0 %

## Vznik společnosti

ABS Jets, a.s. ("společnost") vznikla 30. června 2004.

## Předmět podnikání

Předmětem podnikání společnosti je:

- provozování obchodní letecké dopravy,
- vývoj, projektování, výroba, zkoušky, údržba, opravy, modifikace a konstrukční změny letadel, jejich součástí a výrobků letecké techniky,

- poskytování služeb při odbavovacím procesu na letišti Praha–Ruzyně Jih, zahrnující technické a provozní odbavení letadel na odbavovací ploše, odbavení cestujících a jejich zavazadel,
- služby při předletové přípravě a monitorování letu,
- hostinská činnost,
- zprostředkování obchodu a služeb,
- pronájem nemovitostí, bytů a nebytových prostor bez poskytování i jiných než základních služeb zajišťujících řádný provoz nemovitostí, bytů a nebytových prostor,
- výroba, obchod a služby neuvedené v přílohách 1 až 3 živnostenského zákona.

## Změny v obchodním rejstříku

V průběhu roku 2010 byly provedeny v obchodním rejstříku následující změny:

- Dne 25. ledna 2010 byl proveden výmaz Pavly Proškové z funkce předsedkyně dozorčí rady (po její rezignaci dne 26. 11. 2009).
- Dne 25. ledna 2010 bylo zapsáno, že 26. 11. 2009 byl Ing. Petr Horský zvolen předsedou dozorčí rady.
- Dne 26. července 2010 bylo zapsáno, že Ing. Kateřina Šedá byla po uplynutí původního funkčního období členky dozorčí rady opětovně zvolena do funkce členky dozorčí rady.
- Dne 26. července 2010 byl proveden výmaz Mgr. Vladimíra Zlocha z funkce člena dozorčí rady (po jeho rezignaci dne 10. 2. 2010).
- Dne 26. července 2010 byl proveden výmaz slečny Veroniky Balíkové z funkce člena dozorčí rady (po její rezignaci dne 10. 2. 2010).
- Dne 25. ledna 2010 byl proveden výmaz Ing. Mariána Jančaříka z funkce výkonného ředitele organizační složky.
- Dne 25. ledna 2010 bylo zapsáno, že Radek Šaňák byl s účinností od 1. 1. 2010 jmenován výkonným ředitelem organizační složky.
- S účinností ke dni 31. 12. 2010 byl Radek Šaňák odvolán z funkce výkonného ředitele organizační složky.

## Ekonomické činnosti společnosti

### Obchodní oddělení

V roce 2010 směřovaly obchodní aktivity společnosti na základě uzavřeného kontraktu o autorizovaném obchodním zastoupení (ASR – Authorized Sales Representative) privátních jetů brazilského výrobce Embraer pro Českou republiku a Slovensko k jejich prezentaci na českém a slovenském trhu. V prodeji letadel nicméně přetrvával útlum způsobený finanční krizí. Navzdory tomu jsme zaznamenali poptávky na provoz letadel různých výrobců.

I přes útlum poptávky počátkem roku nastal v létě 2010 přelom a poptávka po charterovém létání začala opět pomalu a stabilně růst. Nárůst počtu požadavků po charterových letech způsobil i zvýšené využívání brokerovaných letů, což bylo v porovnání s rokem předchozím vnímáno jako nezanedbatelná indicie svědčící o ožívování trhu.

Rozhodnutím seznámit širší veřejnost s nabízenými službami v oblasti charterové přepravy a brokerage se ABS Jets podařilo výrazně posílit svou pozici jak na tuzemském trhu, tak i v zahraničí, zejména pak v Rusku. Spolu s úspěšným a efektivnějším vytěžováním kapacit charterových letů či medializací účasti ABS Jets na prestižních akcích, např. každoroční výstavě EBACE, se dařilo kontinuálně rozšiřovat síť partnerských operátorů a portfolio stálých klientů.

V oblasti Travel Managementu se rok 2010 nesl v duchu zvyšování kvality poskytovaných služeb, a to nejen charterovým klientům, ale i vlastním zaměstnancům ABS Jets.

S velkým důrazem na zvyšování obecné profesionalizace a úrovně metod jak interní, tak i externí komunikace se zákazníky a partnery bylo dosaženo výrazného zkvalitnění nabízených služeb, jejichž konkrétní směr rozvoje je pečlivě analyzován a naplánován pro probíhající rok 2011 i roky následující.

### Správa a provoz letadel v privátním vlastnictví, poradenství

Správa a provoz letadel v privátním vlastnictví je jednou z hlavních činností společnosti a službou, kterou nabízíme již od počátku existence ABS Jets. Díky letitým zkušenostem tak máme viditelný a nezpochybnitelný náskok vůči konkurenci, a to jak v rozsahu, tak i v kvalitě poskytovaných služeb.

Díky dlouholeté praxi, prokazatelným úspěchům a zástupu spokojených klientů tkví právě v těchto oblastech jedna z našich nejvýznamnějších konkurenčních výhod. Ta nám umožňuje rychle a flexibilně reagovat na dynamické změny a nové trendy, které na trhu soukromé letecké přepravy vznikají dnes a denně, a přinášet našim klientům přidanou hodnotu ve formě úspory času i finančních nákladů.

### Údržba letadel

Pokračující ožívování trhu soukromé letecké přepravy v uplynulém roce se odrazilo v setrvalém a stabilním růstu poptávky po údržbě letadel. Společně s marketingovou činností technického úseku to znamenalo vylepšení zakázkové naplněnosti linek těžké údržby a zároveň – s rostoucími nálety našich zákazníků – také daleko více jednorázových objednávek v oblasti údržby traťové. Díky tomu se dařilo efektivněji využívat jak lidské zdroje, tak i vybavení, do kterého bylo prozíravě investováno již v roce 2009. Technický úsek zaznamenal v roce 2010 kladný finanční výsledek, který splnil očekávání plánu pro tento rok, a tím si zajistil dobrou startovní pozici pro rok 2011.

ABS Jets si nadále udržela svoji čelní pozici na trhu, a to zejména v oblasti trhů východní Evropy, především Ruska a Ukrajiny. Tato letadla a zákazníci nadále tvoří podstatnou část výnosů technického úseku, který navíc v loňském roce dosáhl certifikace pro údržbu letadel registrovaných ve Spojených arabských emirátech. Díky tomu jsme dokázali vstoupit na tento velmi exponovaný trh a – opět díky vytrvalému marketingovému úsilí – jsme zaznamenali i první poptávky. Technický úsek vyvíjí úsilí k nalezení potenciálního partnera pro vybudování stanice traťové údržby v Abú Dhabí.

V oblasti rozvoje infrastruktury se nám podařilo realizovat několik kroků, z nichž nejpodstatnějším bylo zahájení výstavby dílny kompozitových oprav. Ta v budoucnu (předpokládané dokončení v druhém kvartálu 2011) zajistí nejen nezávislost na externích dodavatelích v této oblasti a úsporu nákladů, ale také zlepšení portfolia nabízených služeb a diverzifikaci zdrojů výnosů. Plán technického úseku počítá s vybudováním nezávislé lakovny, jejíž stavba započne v druhém kvartálu roku 2011.

Nejvýznamnějším projektem v oblasti rozvoje báze údržby je vybudování stanice traťové údržby v Kyjevě. Zde se podařilo dokončit jednání s hlavním zákazníkem, podepsat potřebné memorandum a díky tomu zahájit výcvik nezbytného personálu.

K rozšíření údržbových schopností technického úseku došlo u typu Legacy 600. Technický úsek je nyní dostatečně vybaven a je schopen provádět 96-ti měsíční prohlídky, což

Kromě správy a provozu letadel poskytuje ABS Jets také poradenské služby při výběru a koupi nových letadel. Naše poradenské služby jsou poskytovány komplexně, od samotného doporučení o vhodnosti daného typu letounu až po jeho konfiguraci, objednání, zajištění financování, převzetí a dovozu na mateřskou základnu.

je nejvyšší možný stupeň údržby na tomto typu letadla. Dále technický úsek pokračoval v dovybavení pro údržbu typu Phenom 100 a provedl jeho první revize.

Výsledky a průběh roku 2010 dokazují, že prozíravé investice z roku 2009, navzdory někdejší recesi, nyní nesou své ovoce ve schopnosti udržení dynamického tempa růstu a konkurenceschopnosti v prostředí velmi tvrdé konkurence.

#### **Předletová příprava, plánování a monitorování letů**

V oblasti předletové přípravy, plánování a monitorování letů jsme se v roce 2010 soustředili především na zdokonalování stávajících postupů a částečně také na propagaci těchto služeb třetím stranám. S narůstajícím počtem letů našich stávajících klientů v oblasti Pacifiku bylo zapotřebí soustředit se na tuto oblast i při zpracování zcela nové verze interního manuálu pro plánování letů. Díky tomu má nyní náš tým dispečerů k dispozici příručku na profesionální úrovni, která dokonale pokrývá postupy plánování letů po celém světě, což u provozovatelů business aviation nebývá obvyklé. Naše know-how tím opět výrazně stoupl na ceně.

V průběhu roku jsme pokračovali v poskytování služeb stávajícím stěžejním zákazníkům. Tato spolupráce byla ještě více prohloubena, kromě jiného nyní zastupujeme naše klienty v záležitostech týkajících se evropského systému monitorování emisí EU-ETS. Mimo to jsme byli v průběhu roku několikrát osloveni se žádostí o pomoc při plánování komplikovaných přeletů pro provozovatele disponující vlastní kapacitou pro plánování letů. To opět svědčí o profesionální vyspělosti týmu, který se v ABS Jets plánováním a monitorováním letů zabývá.

V roce 2010 se nám podařilo získat povolení k provádění obchodních letů do USA. Za celý rok jsme potom úspěšně provedli desítky komerčních letů našimi stroji do USA či na jejich území. Každý takový let znamená výraznou úsporu nákladů pro naše klienty.

Ke konci roku jsme od výrobce oficiálně převzali dokončenou první verzi interního letově–operačního systému AFOS. Díky tomu jsme se zařadili do úzké skupiny několika leteckých společností na světě, které disponují vlastním systémem vyvinutým „na míru“.

Ve stejnou dobu jsme pak v našem týmu dispečerů přivítali dva nové členy. Díky nim budeme v budoucnu schopni posílit současný nonstop provoz, a přijímat tak větší množství požadavků od našich klientů, nejen z řad našich akcionářů a stávajících klientů, ale i od externích provozovatelů z celého světa.

ABS Jets byla oceněna prestižním magazínem Overseas Living jako nejlepší společnost v segmentu byznys letečtví v roce 2009. Porotu zaujala kromě kvality i komplexnost služeb, které ABS Jets nabízí klientům.



### Handling Praha

Handling v roce 2010 opět výrazně pokračoval ve svém rozvoji. S nárůstem provozu flotily ABS Jets, letadel provozovaných v privátním režimu a letadel externích klientů směřujících do našeho údržbového střediska se výrazně zvýšily naše výkony. Přes sto rotací měsíčně, odbavených naším týmem zkušených agentů, již není výjimkou. Lety externích společností v současnosti tvoří okolo poloviny všech letů odbavených handlingem ABS Jets v Praze.

Na podzim přibyl do hangáru ABS Jets letoun typu 737. Stal se naším pravidelným klientem, což nutně přispělo k dalšímu rozšíření nabízených služeb. S příchodem tohoto stroje byla spojena nejen nutnost rozšířit stávající handlingovou licenci z kritického typu Bombardier Global Express na typ Boeing 737 a Airbus 320, ale i potřeba pořídit odpovídající techniku schopnou obsloužit tyto typy letadel.

Podobně jako na ostatních provozních odděleních společnosti i na handlingu neustále pokračuje marketingová osvěta směrem k získání dalších klientů, v tomto případě zahraničních leteckých společností operujících do Prahy. To se nám postupně daří i díky spolupráci s obchodním oddělením a oddělením údržby.

V průběhu zimy se znovu ukázalo, že naše stávající hangárovací kapacita již nestačí a nedokáže efektivně uspokojit rostoucí poptávku. Tento nedostatek se výrazně promítl zejména do nákladů na odmrazování letadel a dále v podobě ušlého zisku v případech, kdy jsme byli nuceni odmítnout klienty požadující hangárování jejich stroje. Dostavba našeho nového hangáru na Letišti Ruzyně by měla opakování podobných situací zabránit.

### Handling Bratislava

Pro úsek ABS Jets Handling Bratislava byly v roce 2010 klíčové dvě priority, a to soustavné zvyšování kvality poskytovaných služeb na maximální úroveň a výstavba nového zázemí u odbavovací plochy C.

Před zahájením výstavby nového zázemí handlingu probíhala intenzivní jednání na úrovni generálního ředitele a obchodního oddělení ABS Jets s managementem letiště v Bratislavě a dalšími zainteresovanými státními institucemi. V dubnu byla zahájena spolupráce se společností I. Projektová, a.s. na koordinaci celé stavby, včetně zpracování projektu projektovou kanceláří AGA–Letiště. V polovině prosince byla zahájena vlastní výstavba s termínem dokončení do konce února 2011.

## Letový úsek

Letový úsek ABS Jets v roce 2010 trvale zaměstnával 39 členů posádek – 27 pilotů a 12 palubních průvodčích – pro báze v Praze a v Bratislavě. Z tohoto počtu připadalo 19 pilotů a 9 palubních průvodčích na 5 letadel Embraer Legacy 600, 4 piloti a 2 palubní průvodčí na Learjet 60 XR a 4 piloti a 1 palubní průvodčí na Cessnu Citation Bravo.

V průběhu roku jsme bezpečně odlétali 3 617 letových hodin a 2 161 letů. Letadla Legacy 600 přitom odletěla 36 dálkových letů do USA, Mexika, Kanady, ostrovů v Indickém a Tichém oceánu, Jižní Afriky, Karibiku, Dalekého východu, Japonska, Austrálie a Nového Zélandu a 47krát přeletěla Atlantický, Indický a Tichý oceán, kde využila oprávnění k letům 180 minut ETOPS získaná v roce 2009. Zahájili jsme komerční lety do USA, kde jsme v minulosti létali jen privátně, což snížilo provozní náklady pro tyto lety.

Splnění požadavků schválených výcvikových programů letového personálu vyžadovalo zorganizování přes dvou set pozemních školení a výcviků na simulátoru. Každý pilot ABS Jets strávil v učebně nebo samostudiem na počítači téměř osmdesát hodin a palubní průvodčí zhruba polovinu tohoto času. Piloti odlétali na simulátorech při pravidelném výcviku a přezkoušení po každých 6 měsících celkem přes tři sta hodin. V roce 2010 pokryli všechny výcviky a přezkoušení na simulátorech pro letadla Legacy vlastní instruktoři a examinátoři. Z hlediska kvality výcviku jde o mimořádně významný krok přesahující běžnou praxi v naší kategorii obchodní letecké dopravy. Ústav civilního letectví po kontrole činnosti examinátorů prodloužil jejich EASA oprávnění pro přezkušování pilotů Legacy o další 3 roky.

Byly zpracovány postupy a školicí materiály a vyškolen nový vlastní instruktor k postupům pro dálkové lety RVSM, NAT–MNPS, ETOPS a RNP 10, což rovněž zvýšilo kvalitu výcviku posádek.

Velký důraz kladený na velmi náročný výcvik našich posádek je naší dlouhodobou firemní strategií. Jsme přesvědčeni, že právě špičkový výcvik a ti nejlepší profesionálové mohou našim klientům nabídnout nejvyšší možný standard služeb. Neustálé zdokonalování a zvyšování kvality našich služeb chápeme jako největší konkurenční výhodu, která nám umožňuje obstát v tvrdé konkurenci mezinárodního a dynamicky se rozvíjejícího trhu.





## Zpráva o podnikatelské činnosti společnosti

### Ochrana životního prostředí

Všechno zařízení a pozemní vybavení, které je ve společnosti využíváno při údržbě letadlové techniky, jsou užívány v souladu s uživatelskými příručkami a s ohledem na ochranu životního prostředí. Jsou dodržovány platné normy a legislativa.

Pravidelně jsou prováděny audity dodržování všech norem a jsou prováděny nejen státem pověřenými složkami, ale i na vlastní žádost objednanými externími subjekty a pracovníky.

Společnost nemá vlastní zdroj pitné ani užitné vody, jejich dodávka je součástí nájemní smlouvy.

Odpady, ropné produkty a další specifické látky společnost likviduje dodavatelským způsobem. Tím je zajištěna maximální kontrola a kvalita prováděné likvidace odpadových látek.

### Lidské zdroje

Personální činnost v roce 2010 byla realizována v souladu s platnou legislativou v této oblasti. K 31. 12. 2010 měla společnost ABS Jets 159 zaměstnanců.

Počet zaměstnanců se oproti předchozímu roku výrazně nezměnil, což nesporně vyústilo ve stabilizaci vnitřních procesů.

Stejně jako většina firem na trhu i ABS Jets si uvědomuje, že nejdůležitějším zdrojem a potenciálem pro zlepšování služeb a tím i další růst společnosti je kvalifikovaná pracovní síla.

V průběhu roku 2010 investovala ABS Jets do vzdělání svých zaměstnanců přes 7 330 tis. Kč. Z toho téměř 6 600 tis. Kč tvořily pravidelné výcviky letového personálu.

Společnost dále v roce 2010 věnovala pozornost zavádění jednotlivých standardů v procesu řízení lidských zdrojů a postupnému zefektivnění profesní struktury zaměstnanců aktualizací jejich pracovních náplní a doplněním kompetencí.

V rámci sociálního programu společnost podporuje kulturní, sportovní a vzdělávací zájmy zaměstnanců a přispívá na produkty penzijního připojištění.

### Aktivity v oblasti výzkumu a vývoje

Společnost v roce 2010 nevynaložila žádné náklady na aktivity v oblasti výzkumu a vývoje.





ABS Jets poskytuje služby údržby  
na základě zkušeností z vlastního provozu  
letadel kategorie Executive Jets.

# Cíle společnosti a podnikatelský záměr pro rok 2011

**Nejvýznamnější cíle společnosti  
ABS Jets pro rok 2011 lze stručně  
charakterizovat následujícími body:**

dokončit výstavbu nového  
hangáru N na Letišti  
Ruzyně v Praze a uvést jej  
do plného provozu

dokončit nové zázemí pro  
handling na Letišti  
M. R. Štefánika v Bratislavě

centrálně zastřešit obchodní  
aktivity všech úseků  
společnosti ABS Jets

dokončit stavební práce  
na technickém úseku,  
konkrétně stavbu lakovny  
a novou podlahu  
hangárové haly C

obnovit kontrakt pro prodej  
privátních jetů značky  
Embraer pro Českou  
republiku a Slovensko

otevřít novou line  
maintenance stanici v Kyjevě

dále snižovat letadlové  
náklady majitelů letadel

rozšířit portfolio  
poskytovaných služeb  
v bratislavské pobočce  
ABS Jets

intenzivně propagovat  
značky ABS Jets a Embraer

pracovat na získávání  
nových klientů a zakázek

rozšiřovat poskytované  
služby údržby i na další typy  
business jetů

zvyšovat tržní podíl  
ABS Jets na evropském  
charterovém trhu

výrazně zvýšit tržní podíl  
FBO na ruzyňském letišti

## Podnikatelský záměr pro rok 2011

ABS Jets patří mezi vůbec nejrychleji rostoucí společnosti v oblasti soukromé letecké přepravy na trhu střední a východní Evropy. V rámci zachování a dalšího prohlubování tohoto trendu a výsadního postavení ABS Jets si naše společnost musí klást vždy ty nejvyšší cíle.

Trh, na němž působíme, se neustále vyvíjí a roste. Společnost ABS Jets je jedním z hlavních iniciátorů tohoto růstu a zároveň jeho nedílnou součástí. Pouze maximální nasazení, neustálé rozšiřování a zkvalitňování poskytovaných služeb jsou tím, co nám pomůže obstát a ještě posílit naši pozici navzdory tvrdé světové konkurenci.

Obdobně jako rok loňský také rok 2011 se pro ABS Jets ponese v duchu významných investic do modernizace a rozšiřování našich kapacit, a to jak z hlediska kvality, tak i z pohledu expanze na trhy dalších zemí v regionu střední a východní Evropy.

Jedním z hlavních cílů společnosti pro rok 2011 je dokončení výstavby nového hangáru N a dokončení rozsáhlé rekonstrukce stávajícího hangáru C, včetně výstavby nové lakovny na Letišti Ruzyně v Praze. Neméně důležitou investicí je vybudování nové vlastní základny na Letišti M. R. Štefánika v Bratislavě.

Vlivem oživení trhu, které nastalo v letošním roce, pozorujeme sice pomalý, ale stabilní nárůst poptávky po údržbě letadel. Díky kvalitě našich služeb se daří udržet stávající zákazníky a získávat další nové klienty.

Důležitým bodem pro další rozvoj služeb údržby letadel bude otevření nové line maintenance stanice v Kyjevě a rozšiřování služeb údržby na další typy business jetů. V roce 2011 chceme získat oprávnění k údržbě privátního jetu výrobce Embraer Phenom 300 a pokračovat v investicích vedoucích k rozšíření údržby také na typ Phenom 100.

Významným bodem v plánu aktivit ABS Jets je akvizice nových zákazníků a udržování vysokého standardu poskytovaných služeb.


V oblasti obchodu plánujeme v následujícím roce centrálně zastřešit veškeré obchodní aktivity naší společnosti pod vedením obchodního oddělení. Vlivem dynamického růstu, který naše firma v posledních letech zažívá, je klíčové rozvíjet obchodní aktivity centrálně, podporovat vzájemnou spolupráci mezi odděleními a maximálně využívat všech synergií, které tato spolupráce přináší.

Stejně důležité je pak být vidět také v médiích. Cílem mediální kampaně je zviditelnit značku ABS Jets na českém a slovenském trhu a rovněž získat mezinárodní povědomí o značce ABS Jets jako o synonymu kvality, profesionality a leadera na trhu business aviation v CEE regionu.

Strategicky velmi důležitým bodem je upevnění spolupráce s brazilským výrobcem letadel Embraer. Na začátku roku 2011 zahájíme jednání o obnově kontraktu pro prodej privátních jetů Embraer pro Českou republiku a Slovensko. Zaměříme se na intenzivnější komunikaci značky Embraer a zvyšování povědomí o ní a jejich letounech v regionu ČR a SR.

Významným cílem pro nás také bude směřovat aktivity charterového oddělení a travel managementu ke zvyšování podílu charterových klientů a k získání většího podílu na charterovém trhu.



An aerial photograph of a rugged canyon with reddish-brown rock formations and deep blue shadows. A white diagonal line runs from the top left towards the center. In the bottom right corner, parts of an aircraft are visible, including a wing, a tail fin, and a jet engine. The text is overlaid on the left side of the image.

Naši technici jsou oprávněni provádět  
Base Maintenance na letadlech typu  
Embraer Legacy 600, Embraer Phenom 100  
nebo Cessna Citation Bravo.







# Čestné prohlášení

ABS Jets, a.s. prohlašuje, že veškeré informace a údaje uvedené v této výroční zprávě odpovídají skutečnosti a žádné podstatné okolnosti nebyly vynechány.

V Praze dne 16. 6. 2011



Ing. David Kyjovský, MBA  
*Předseda představenstva*

# Zpráva nezávislého auditora pro akcionáře společnosti ABS Jets, a.s.

## Účetní závěrka

Na základě provedeného auditu jsme dne 6. května 2011 vydali k účetní závěrce, která je součástí této výroční zprávy, zprávu následujícího znění:

„Provedli jsme audit přiložené účetní závěrky společnosti ABS Jets, a.s., tj. rozvahy k 31. prosinci 2010, výkazu zisku a ztráty a přehledu o peněžních tocích za rok 2010 a přílohy této účetní závěrky, včetně popisu použitých významných účetních metod a ostatních doplňujících údajů. Údaje o společnosti ABS Jets, a.s. jsou uvedeny v bodě 1 přílohy této účetní závěrky.

## Odpovědnost statutárního orgánu účetní jednotky za účetní závěrku

Statutární orgán společnosti ABS Jets, a.s. je odpovědný za sestavení účetní závěrky, která podává věrný a poctivý obraz v souladu s českými účetními předpisy, a za takový vnitřní kontrolní systém, který považuje za nezbytný pro sestavení účetní závěrky tak, aby neobsahovala významné nesprávnosti způsobené podvodem nebo chybou

## Odpovědnost auditora

Naši odpovědností je vyjádřit na základě provedeného auditu výrok k této účetní závěrce. Audit jsme provedli v souladu se zákonem o auditorech, Mezinárodními auditorskými standardy a souvisejícími aplikačními doložkami Komory auditorů České republiky. V souladu s těmito předpisy jsme povinni dodržovat etické požadavky a naplánovat a provést audit tak, abychom získali přiměřenou jistotu, že účetní závěrka neobsahuje významné nesprávnosti.

Audit zahrnuje provedení auditorských postupů, jejichž cílem je získat důkazní informace o částkách a skutečnostech uvedených v účetní závěrce. Výběr auditorských postupů závisí na úsudku auditora, včetně vyhodnocení rizik, že účetní závěrka obsahuje významné nesprávnosti způsobené podvodem nebo chybou. Při vyhodnocování těchto rizik auditor posoudí vnitřní kontrolní systém, který je relevantní pro sestavení účetní závěrky podávající věrný a poctivý obraz. Cílem tohoto posouzení je navrhnout vhodné auditorské postupy, nikoli vyjádřit se k účinnosti vnitřního kontrolního systému účetní jednotky. Audit též zahrnuje posouzení vhodnosti použitých účetních metod, přiměřenosti účetních odhadů provedených vedením i posouzení celkové prezentace účetní závěrky.

Jsme přesvědčeni, že získané důkazní informace poskytují dostatečný a vhodný základ pro vyjádření našeho výroku.

## Výrok auditora

Podle našeho názoru účetní závěrka podává věrný a poctivý obraz aktiv a pasiv společnosti ABS Jets, a.s. k 31. prosinci 2010 a nákladů, výnosů a výsledku jejího hospodaření a peněžních toků za rok 2010 v souladu s českými účetními předpisy.”

## Zpráva o vztazích

Provedli jsme ověření věcné správnosti údajů uvedených ve zprávě o vztazích mezi propojenými osobami společnosti ABS Jets, a.s. za rok končící 31. prosincem 2010. Za sestavení této zprávy o vztazích a její věcnou správnost je odpovědný statutární orgán společnosti. Naší odpovědností je vydat na základě provedeného ověření stanovisko k této zprávě o vztazích.

Ověření jsme provedli v souladu s auditorským standardem č. 56 Komory auditorů České republiky. Tento standard vyžaduje, abychom plánovali a provedli ověření s cílem získat omezenou jistotu, že zpráva o vztazích neobsahuje významné věcné nesprávnosti. Ověření je omezeno především na dotazování pracovníků společnosti a na analytické postupy a výběrovým způsobem provedené prověření věcné správnosti údajů. Proto toto ověření poskytuje nižší stupeň jistoty než audit. Audit zprávy o vztazích jsme neprováděli, a proto nevyjadřujeme výrok auditora.

Na základě našeho ověření jsme nezjistili žádné skutečnosti, které by nás vedly k domněnce, že zpráva o vztazích mezi propojenými osobami společnosti ABS Jets, a.s. za rok končící 31. prosincem 2010 obsahuje významné věcné nesprávnosti.

## Výroční zpráva

Provedli jsme ověření souladu výroční zprávy s výše uvedenou účetní závěrkou. Za správnost výroční zprávy je odpovědný statutární orgán společnosti. Naší odpovědností je vydat na základě provedeného ověření výrok o souladu výroční zprávy s účetní závěrkou.

Ověření jsme provedli v souladu s Mezinárodními auditorskými standardy a souvisejícími aplikačními doložkami Komory auditorů České republiky.

Tyto standardy požadují, abychom ověření naplánovali a provedli tak, abychom získali přiměřenou jistotu, že informace obsažené ve výroční zprávě, které popisují skutečnosti, jež jsou též předmětem zobrazení v účetní závěrce, jsou ve všech významných ohledech v souladu s příslušnou účetní závěrkou. Jsme přesvědčeni, že provedené ověření poskytuje přiměřený podklad pro vyjádření našeho výroku.

Podle našeho názoru jsou informace uvedené ve výroční zprávě ve všech významných ohledech v souladu s výše uvedenou účetní závěrkou.

V Praze, dne 16. června 2011



KPMG Česká republika Audit, s.r.o.  
Oprávnění číslo 71

/podpis rukou/

Ing. Petr Sikora  
Partner, Oprávnění číslo 2001

# Rozvaha—aktiva (nekonsolidovaná)

ABS Jets, a.s., k 31. prosinci 2010

Označ.	Aktiva	řád.	Běžné účetní období			Min.účetní období
			Brutto 1	Korekce 2	Netto 3	Netto 4
a	b	c				
	<b>AKTIVA CELKEM (ř. 02+03+31+63)</b>	<b>001</b>	<b>475 250</b>	<b>-30 144</b>	<b>445 106</b>	<b>392 026</b>
<b>A.</b>	<b>Pohledávky za upsaný základní kapitál</b>	<b>002</b>				
<b>B.</b>	<b>Dlouhodobý majetek (ř. 04+13+23)</b>	<b>003</b>	<b>301 428</b>	<b>-28 910</b>	<b>272 518</b>	<b>230 252</b>
<b>B.I.</b>	<b>Dlouhodobý nehmotný majetek (ř. 05 až 12)</b>	<b>004</b>	<b>11 533</b>	<b>-1 895</b>	<b>9 638</b>	<b>4 401</b>
B.I.1.	Zřizovací výdaje	005	67	-67		
2.	Nehmotné výsledky výzkumu a vývoje	006				
3.	Software	007	5 146	-221	4 925	291
4.	Ocenitelná práva	008				
5.	Goodwill	009				
6.	Jiný dlouhodobý nehmotný majetek	010	3 646	-1 607	2 039	167
7.	Nedokončený dlouhodobý nehmotný majetek	011	2 674		2 674	3 943
8.	Poskytnuté zálohy na dlouhodobý nehmotný majetek	012				
<b>B.II.</b>	<b>Dlouhodobý hmotný majetek (ř. 14 až 22)</b>	<b>013</b>	<b>289 895</b>	<b>-27 015</b>	<b>262 880</b>	<b>225 851</b>
B.II.1.	Pozemky	014	74 134		74 134	74 134
2.	Stavby	015	139 921	-17 993	121 928	121 114
3.	Samostatné movité věci a soubory movitých věcí	016	24 870	-9 022	15 848	12 949
4.	Pěstitelské celky trvalých porostů	017				
5.	Dospělá zvířata a jejich skupiny	018				
6.	Jiný dlouhodobý hmotný majetek	019				
7.	Nedokončený dlouhodobý hmotný majetek	020	50 170		50 170	17 654
8.	Poskytnuté zálohy na dlouhodobý hmotný majetek	021	800		800	
9.	Oceňovací rozdíl k nabytému majetku	022				
<b>B.III.</b>	<b>Dlouhodobý finanční majetek (ř. 24 až 30)</b>	<b>023</b>				
B.III.1.	Podíly v ovládaných a řízených osobách	024				
2.	Podíly v účetních jednotkách pod podstatným vlivem	025				
3.	Ostatní dlouhodobé cenné papíry a podíly	026				
4.	Půjčky a úvěry-ovládající a řídicí osoba, podstatný vliv	027				
5.	Jiný dlouhodobý finanční majetek	028				
6.	Pořizovaný dlouhodobý finanční majetek	029				
7.	Poskytnuté zálohy na dlouhodobý finanční majetek	030				



Označ.	Aktiva	řád.	Běžné účetní období			Min.účetní období
			Brutto 1	Korekce 2	Netto 3	Netto 4
a	b	c				
<b>C.</b>	<b>Oběžná aktiva (ř. 32+39+48+58)</b>	<b>031</b>	<b>160 893</b>	<b>-1 234</b>	<b>159 659</b>	<b>149 064</b>
<b>C.I.</b>	<b>Zásoby (ř. 33 až 38)</b>	<b>032</b>	<b>33 502</b>		<b>33 502</b>	<b>31 814</b>
C.I.1.	Materiál	033	33 499		33 499	30 701
2.	Nedokončená výroba a polotovary	034				
3.	Výrobky	035				
4.	Mladá a ostatní zvířata a jejich skupiny	036				
5.	Zboží	037				
6.	Poskytnuté zálohy na zásoby	038	3		3	1 113
<b>C.II.</b>	<b>Dlouhodobé pohledávky (ř. 40 až 47)</b>	<b>039</b>	<b>1 979</b>		<b>1 979</b>	<b>2 265</b>
C.II.1.	Pohledávky z obchodních vztahů	040				
2.	Pohledávky-ovládající a řídicí osoba	041				
3.	Pohledávky-podstatný vliv	042				
4.	Pohledávky za společníky, členy družstva a za účastníky sdružení	043				
5.	Dlouhodobé poskytnuté zálohy	044	1 771		1 771	1 771
6.	Dohadné účty aktivní	045				
7.	Jiné pohledávky	046				
8.	Odložená daňová pohledávka	047	208		208	494
<b>C.III.</b>	<b>Krátkodobé pohledávky (ř. 49 až 57)</b>	<b>048</b>	<b>115 671</b>	<b>-1 234</b>	<b>114 437</b>	<b>106 916</b>
C.III.1.	Pohledávky z obchodních vztahů	049	85 169	-1 234	83 935	71 355
2.	Pohledávky-ovládající a řídicí osoba	050	5 315		5 315	19 069
3.	Pohledávky-podstatný vliv	051				
4.	Pohledávky za společníky, členy družstva a za účastníky sdružení	052				
5.	Sociální zabezpečení a zdravotní pojištění	053				
6.	Stát-daňové pohledávky	054	7 275		7 275	1 792
7.	Krátkodobé poskytnuté zálohy	055	3 444		3 444	5 154
8.	Dohadné účty aktivní	056	5 682		5 682	8 023
9.	Jiné pohledávky	057	8 786		8 786	1 523
<b>C.IV.</b>	<b>Krátkodobý finanční majetek (ř. 59 až 62)</b>	<b>058</b>	<b>9 741</b>		<b>9 741</b>	<b>8 069</b>
C.IV.1.	Peníze	059	599		599	1 062
2.	Účty v bankách	060	9 142		9 142	7 007
3.	Krátkodobé cenné papíry a podíly	061				
4.	Pořizovaný krátkodobý finanční majetek	062				
<b>D.I.</b>	<b>Časové rozlišení (ř. 64+65+66)</b>	<b>063</b>	<b>12 929</b>		<b>12 929</b>	<b>12 710</b>
D.I.1.	Náklady příštích období	064	7 709		7 709	7 472
2.	Komplexní náklady příštích období	065				
3.	Příjmy příštích období	066	5 220		5 220	5 238

# Rozvaha—pasiva (nekonsolidovaná)

ABS Jets, a.s., k 31. prosinci 2010

Označ.	Pasiva	Řád.	Běžné období	Minulé období
a	b	c	5	6
	<b>PASIVA CELKEM (ř. 68+86+119)</b>	067	<b>445 106</b>	<b>392 026</b>
<b>A.</b>	<b>Vlastní kapitál (ř. 69+73+79+82+85)</b>	068	<b>123 123</b>	<b>110 423</b>
<b>A.I.</b>	<b>Základní kapitál (ř. 70+71+72)</b>	069	74 000	74 000
A.I.1.	Základní kapitál	070	74 000	74 000
2.	Vlastní akcie a vlastní obchodní podíly (-)	071		
3.	Změny základního kapitálu	072		
<b>A.II.</b>	<b>Kapitálové fondy (ř. 74 až 78)</b>	073		
A.II.1.	Emisní ážio	074		
2.	Ostatní kapitálové fondy	075		
3.	Oceňovací rozdíly z přecenění majetku a závazků	076		
4.	Oceňovací rozdíly z přecenění při přeměnách společností	077		
5.	Rozdíl z přeměn společností	078		
<b>A.III.</b>	<b>Rezervní fondy, nedělitelný fond a ostatní fondy ze zisku (ř. 80+81)</b>	079	<b>2 690</b>	<b>1 508</b>
A.III.1.	Zákonný rezervní fond/Nedělitelný fond	080	2 690	1 508
2.	Statutární a ostatní fondy	081		
<b>A.IV.</b>	<b>Výsledek hospodaření minulých let (ř. 83+84)</b>	082	<b>33 733</b>	11 283
A.IV.1.	Nerozdělený zisk minulých let	083	33 733	11 283
2.	Neuhrazená ztráta minulých let	084		
<b>A.V.</b>	<b>Výsledek hospodaření běžného účetního období (+/-)</b>	085	<b>12 700</b>	<b>23 632</b>
<b>B.</b>	<b>Cizí zdroje (ř. 87+92+103+115)</b>	086	<b>321 146</b>	<b>281 158</b>
<b>B.I.</b>	<b>Rezervy (ř. 88 až 91)</b>	087	<b>3 935</b>	<b>8 653</b>
B.I.1.	Rezervy podle zvláštních právních předpisů	088		
2.	Rezerva na důchody a podobné závazky	089		
3.	Rezerva na daň z příjmů	090		5 001
4.	Ostatní rezervy	091	3 935	3 652

Označ.	Pasiva	řád.	Běžné období	Minulé období
a	b	c	5	6
<b>B.II.</b>	<b>Dlouhodobé závazky (ř. 93 až 102)</b>	<b>92</b>	<b>13 714</b>	<b>13 565</b>
B.II.1.	Závazky z obchodních vztahů	93		
2.	Závazky-ovládající a řídicí osoba	94		
3.	Závazky-podstatný vliv	95		
4.	Závazky ke společníkům, členům družstva a k účastníkům sdružení	96		
5.	Dlouhodobé přijaté zálohy	97	10 656	7 745
6.	Vydané dluhopisy	98		
7.	Dlouhodobé směnky k úhradě	99		3 396
8.	Dohadné účty pasivní	100		
9.	Jiné závazky	101	3 058	2 424
10.	Odložený daňový závazek	102		
<b>B.III.</b>	<b>Krátkodobé závazky (ř. 104 až 114)</b>	<b>103</b>	<b>103 017</b>	<b>82 394</b>
B.III.1.	Závazky z obchodních vztahů	104	67 714	49 496
2.	Závazky-ovládající a řídicí osoba	105		
3.	Závazky-podstatný vliv	106		
4.	Závazky ke společníkům, členům družstva a k účastníkům sdružení	107		
<b>5.</b>	<b>Závazky k zaměstnancům</b>	<b>108</b>	<b>10 468</b>	<b>10 342</b>
6.	Závazky ze sociálního zabezpečení a zdravotního pojištění	109	3 349	2 705
7.	Stát-daňové závazky a dotace	110	1 984	1 888
8.	Krátkodobé přijaté zálohy	111	12 454	3 755
9.	Vydané dluhopisy	112		
10.	Dohadné účty pasivní	113	6 560	12 713
11.	Jiné závazky	114	488	1 495
<b>B.IV.</b>	<b>Bankovní úvěry a výpomoci (ř. 116+117+118)</b>	<b>115</b>	<b>200 480</b>	<b>176 546</b>
B.IV.1.	Bankovní úvěry dlouhodobé	116	180 918	139 500
2.	Krátkodobé bankovní úvěry	117	17 941	35 223
3.	Krátkodobé finanční výpomoci	118	1 621	1 823
<b>C.I.</b>	<b>Časové rozlišení (ř. 120+121)</b>	<b>119</b>	<b>837</b>	<b>445</b>
C.I.1.	Výdaje příštích období	120	837	445
2.	Výnosy příštích období	121		

# Výkaz zisku a ztráty—druhovému členění (nekonsolidovaný)

ABS Jets, a.s., za rok končící 31. prosincem 2010

Označ.	Text	řád.	Skutečnost v účet. obd.	
			běžném	minulém
a	b	c	1	2
<b>I.</b>	<b>Tržby za prodej zboží</b>	<b>01</b>		
<b>A.</b>	<b>Náklady vynaložené na prodané zboží</b>	<b>02</b>		
<b>+</b>	<b>Obchodní marže (ř. 01-02)</b>	<b>03</b>		
<b>II.</b>	<b>Výkony (ř. 05+06+07)</b>	<b>04</b>	<b>986 683</b>	<b>914 991</b>
II.1.	Tržby za prodej vlastních výrobků a služeb	05	979 876	910 503
II.2.	Změna stavu zásob vlastní činnosti	06		
II.3.	Aktivace	07	6 807	4 488
<b>B.</b>	<b>Výkonová spotřeba (ř. 09+10)</b>	<b>08</b>	<b>752 693</b>	<b>702 090</b>
B.1.	Spotřeba materiálu a energie	09	155 757	116 435
B.2.	Služby	10	596 936	585 655
<b>+</b>	<b>Přidaná hodnota (ř. 03+04-08)</b>	<b>11</b>	<b>233 990</b>	<b>212 901</b>
<b>C.</b>	<b>Osobní náklady (ř. 13 až 16)</b>	<b>12</b>	<b>192 911</b>	<b>185 059</b>
C.1.	Mzdové náklady	13	150 648	149 848
C.2.	Odměny členům orgánů společnosti a družstva	14		
C.3.	Náklady na sociální zabezpečení a zdravotní pojištění	15	39 717	32 769
C.4.	Sociální náklady	16	2 546	2 442
<b>D.</b>	<b>Daně a poplatky</b>	<b>17</b>	<b>1 791</b>	<b>678</b>
<b>E.</b>	<b>Odpisy dlouhodobého nehmotného a hmotného majetku</b>	<b>18</b>	<b>9 017</b>	<b>8 359</b>
<b>III.</b>	<b>Tržby z prodeje dlouhodobého majetku a materiálu (ř. 20+21)</b>	<b>19</b>	<b>898</b>	<b>91</b>
III.1.	Tržby z prodeje dlouhodobého majetku	20	685	91
III.2.	Tržby z prodeje materiálu	21	213	
<b>F.</b>	<b>Zůstatková cena prodaného dlouhodobého majetku a materiálu (ř. 23+24)</b>	<b>22</b>	<b>977</b>	<b>16</b>
F.1.	Zůstatková cena prodaného dlouhodobého majetku	23	977	16
F.2.	Prodaný materiál	24		
<b>G.</b>	<b>Změna stavu rezerv a opravných položek v provozní oblasti a komplexních nákladů příštích období</b>	<b>25</b>	<b>-1 725</b>	<b>3 633</b>
<b>IV.</b>	<b>Ostatní provozní výnosy</b>	<b>26</b>	<b>10 757</b>	<b>40 973</b>
<b>H.</b>	<b>Ostatní provozní náklady</b>	<b>27</b>	<b>7 046</b>	<b>12 527</b>
<b>V.</b>	<b>Převod provozních výnosů</b>	<b>28</b>		
<b>I.</b>	<b>Převod provozních nákladů</b>	<b>29</b>		
<b>*</b>	<b>Provozní výsledek hospodaření (ř. 11-12-17-18+19-22-25+26-27+28-29)</b>	<b>30</b>	<b>35 628</b>	<b>43 693</b>

Označ.	Text	řád.	Skutečnost v účet. obd.	
			běžném	minulém
a	b	c	1	2
<b>VI.</b>	<b>Tržby z prodeje cenných papírů a podílů</b>	31		
<b>J.</b>	<b>Prodané cenné papíry a podíly</b>	32		
VII.	Výnosy z dlouhodobého finančního majetku (ř. 34+35+36)	33		
VII.1.	Výnosy z podílů v ovládaných a řízených osobách a v účetních jednotkách pod podstatným vlivem	34		
VII.2.	Výnosy z ostatních dlouhodobých cenných papírů a podílů	35		
VII.3.	Výnosy z ostatního dlouhodobého finančního majetku	36		
<b>VIII.</b>	<b>Výnosy z krátkodobého finančního majetku</b>	37		
<b>K.</b>	<b>Náklady z finančního majetku</b>	38		
<b>IX.</b>	<b>Výnosy z přecenění cenných papírů a derivátů</b>	39		
<b>L.</b>	<b>Náklady z přecenění cenných papírů a derivátů</b>	40		
<b>M.</b>	<b>Změna stavu rezerv a opravných položek ve finanční oblasti</b>	41		
<b>X.</b>	<b>Výnosové úroky</b>	42	<b>228</b>	<b>785</b>
<b>N.</b>	<b>Nákladové úroky</b>	43	<b>10 243</b>	<b>9 828</b>
<b>XI.</b>	<b>Ostatní finanční výnosy</b>	44	<b>9 153</b>	<b>10 752</b>
<b>O.</b>	<b>Ostatní finanční náklady</b>	45	<b>17 571</b>	<b>14 502</b>
<b>XII.</b>	<b>Převod finančních výnosů</b>	46		
<b>P.</b>	<b>Převod finančních nákladů</b>	47		
*	<b>Finanční výsledek hospodaření (ř. 31-32+33+37-38+39-40-41+42-43+44-45+46-47)</b>	48	<b>-18 433</b>	<b>-12 793</b>
<b>Q.</b>	<b>Daň z příjmů za běžnou činnost (ř. 50+51)</b>	49	<b>4 495</b>	<b>7 268</b>
Q.1.	-splatná	50	4 209	7 463
Q.2.	-odložená	51	286	-195
**	<b>Výsledek hospodaření za běžnou činnost (ř. 30+48-49)</b>	52	<b>12 700</b>	<b>23 632</b>
<b>XIII.</b>	<b>Mimořádné výnosy</b>	53		
<b>R.</b>	<b>Mimořádné náklady</b>	54		
<b>S.</b>	<b>Daň z příjmů z mimořádné činnosti (ř. 56+57)</b>	55		
S.1.	-splatná	56		
S.2.	-odložená	57		
*	<b>Mimořádný výsledek hospodaření (ř. 53-54-55)</b>	58		
<b>T.</b>	<b>Převod podílu na výsledku hospodaření společníkům (+/-)</b>	59		
***	<b>Výsledek hospodaření za účetní období (+/-) (ř. 52+58-59)</b>	60	<b>12 700</b>	<b>23 632</b>
****	<b>Výsledek hospodaření před zdaněním (ř. 30+48+53-54)</b>	61	<b>17 195</b>	<b>30 900</b>

# Přehled o peněžních tocích (nekonsolidovaný)

ABS Jets, a.s., končící 31. prosincem 2010

		Běžné období	Minulé období
<b>P.</b>	<b>Stav peněžních prostředků a peněžních ekvivalentů na začátku účetního období</b>	<b>8 069</b>	<b>8 857</b>
	<b>Peněžní toky z hlavní výdělečné činnosti</b>		
Z:	Účetní zisk nebo ztráta z provozní činnosti před zdaněním	35 628	43 693
A.1.	Úpravy o nepeněžní operace	4 591	9 656
A.1.1.	Odpisy stálých aktiv	9 017	8 529
A.1.2.	Změna stavu:	-4 718	1 202
A.1.2.1.	goodwillu a oceňovacího rozdílu k nabytému majetku		
A.1.2.2.	rezerv a opravných položek v provozní oblasti	-4 718	1 202
A.1.3.	Zisk (-) ztráta (+) z prodeje stálých aktiv	292	-75
A.1.4.	Případné úpravy o ostatní nepeněžní operace		
<b>A*.</b>	<b>Čistý peněžní tok z provozní činnosti před zdaněním, změnami pracovního kapitálu, finančními a mimořádnými položkami</b>	<b>40 219</b>	<b>53 349</b>
A.2.	Změna potřeby pracovního kapitálu	14 741	10 728
A.2.1.	Změna stavu pohledávek z provozní činnosti a aktivních účtů časového rozlišení	-600	37 567
A.2.2.	Změna stavu krátkodobých závazků z provozní činnosti a pasivních účtů časového rozlišení	17 029	-17 141
A.2.3.	Změna stavu zásob	-1 688	-9 698
A.2.4.	Změna stavu finančního majetku, který není zahrnut do peněžních prostředků		
<b>A.**</b>	<b>Čistý peněžní tok z provozní činnosti před zdaněním, finančními a mimořádnými položkami</b>	<b>54 960</b>	<b>64 077</b>
A.3.	Zaplacené úroky s výjimkou kapitalizovaných úroků	-6 257	-9 828
A.4.	Přijaté úroky	228	785
A.5.	Zaplacená daň z příjmů za běžnou činnost a doměrky daně za minulé období	-11 349	-6 059
A.6.	Příjmy a výdaje spojené s mimořádnými účetními případy		
A.7.	Ostatní finanční příjmy a výdaje	-8 418	-3 750
A.8.	Přijaté dividendy a podíly na zisku		
<b>A.***</b>	<b>Čistý peněžní tok z provozní činnosti</b>	<b>29 164</b>	<b>45 225</b>



		Běžné období	Minulé období
<b>Peněžní toky z investiční činnosti</b>			
B.1.	Nabytí stálých aktiv	-52 260	-11 365
B.1.1.	Nabytí dlouhodobého hmotného majetku	-46 565	-7 219
B.1.2.	Nabytí dlouhodobého nehmotného majetku	-5 695	-4 146
B.1.3.	Nabytí dlouhodobého finančního majetku		
B.2.	Příjmy z prodeje stálých aktiv	685	91
B.2.1.	Příjmy z prodeje dlouhodobého hmotného a nehmotného majetku	685	91
B.2.2.	Příjmy z prodeje dlouhodobého finančního majetku		
B.3.	Půjčky a úvěry spřízněným osobám		
<b>B.***</b>	<b>Čistý peněžní tok vztahující se k investiční činnosti</b>	<b>-51 575</b>	<b>-11 274</b>
<b>Peněžní toky z finančních činností</b>			
C.1.	Změna stavu dlouhodobých, popř. krátkodobých závazků z finanční oblasti	24 083	-34 739
C.2.	Dopady změn vlastního kapitálu na peněžní prostředky		
C.2.1.	Zvýšení základního kapitálu, emisního a zř. event. rezervního fondu		
C.2.2.	Vyplacení podílů na vlastním kapitálu společníkům		
C.2.3.	Další vklady peněžních prostředků společníků a akcionářů		
C.2.4.	Úhrada ztráty společníky		
C.2.5.	Platby z fondů tvořených ze zisku		
C.2.6.	Vyplacené dividendy nebo podíly na zisku včetně zaplacené srážkové daně a tantiémy		
<b>C.***</b>	<b>Čistý peněžní tok vztahující se k finanční činnosti</b>	<b>24 083</b>	<b>-34 739</b>
<b>F.</b>	<b>Čisté zvýšení nebo snížení peněžních prostředků</b>	<b>1 672</b>	<b>-788</b>
<b>R.</b>	<b>Stav peněžních prostředků a peněžních ekvivalentů na konci účetního období</b>	<b>9 741</b>	<b>8 069</b>

# Charakteristika společnosti

## Vznik společnosti

ABS Jets, a.s. ("společnost") vznikla 30. června 2004.

## Předmět podnikání

Předmětem podnikání společnosti je:

- provozování obchodní letecké dopravy,
- vývoj, projektování, výroba, zkoušky, údržba, opravy, modifikace a konstrukční změny letadel, jejich součástí a výrobků letecké techniky,
- poskytování služeb při odbavovacím procesu na letišti Praha-Ruzyně Jih, zahrnující technické a provozní odbavení letadel na odbavovací ploše, odbavení cestujících a jejich zavazadel,
- služby při předletové přípravě a monitorování letu,
- hostinská činnost,
- zprostředkování obchodu a služeb,
- pronájem nemovitostí, bytů a nebytových prostor bez poskytování i jiných než základních služeb zajišťujících řádný provoz nemovitostí, bytů a nebytových prostor,
- výroba, obchod a služby neuvedené v přílohách 1 až 3 živnostenského zákona.

## Vlastnická struktura společnosti

Platná a účinná k 31. 12. 2010:

Arthur, Bradley & Smith Ltd	50,0 %
Bridgehill Limited	25,0 %
J&T Bank (Switzerland) LTD	25,0 %

## Změny v obchodním rejstříku

V průběhu roku 2010 byly provedeny v obchodním rejstříku následující změny:

- Dne 25. ledna 2010 byl proveden výmaz Pavly Proškové z funkce předsedkyně dozorčí rady (po její rezignaci dne 26. 11. 2009).
- Dne 25. ledna 2010 bylo zapsáno, že 26. 11. 2009 byl Ing. Petr Horský zvolen předsedou dozorčí rady.
- Dne 26. července 2010 bylo zapsáno, že Ing. Kateřina Šedá byla po uplynutí původního funkčního období členkou dozorčí rady opětovně zvolena do funkce členky dozorčí rady.
- Dne 26. července 2010 byl proveden výmaz Mgr. Vladimíra Zlocha z funkce člena dozorčí rady (po jeho rezignaci dne 10. 2. 2010).
- Dne 26. července 2010 byl proveden výmaz slečny Veroniky Balíkové z funkce člena dozorčí rady (po její rezignaci dne 10. 2. 2010).
- Dne 25. ledna 2010 byl proveden výmaz Ing. Mariána Jančaříka z funkce výkonného ředitele organizační složky.
- Dne 25. ledna 2010 bylo zapsáno, že Radek Šaňák byl od 1. 1. 2010 jmenován výkonným ředitelem organizační složky.
- S účinností ke dni 31. 12. 2010 byl Radek Šaňák odvolán z funkce výkonného ředitele organizační složky.

## Sídlo společnosti a sídlo organizační složky v zahraničí

### Sídlo společnosti

#### **ABS Jets, a.s.**

Pobřežní 297/14, 186 00 Praha 8,  
Česká republika

**Identifikační číslo:** 271 63 628

#### **Zápis v obchodním rejstříku:**

vedený u Městského soudu  
v Praze, oddíl B, vložka 9421

### Sídlo organizační složky v zahraničí

#### **ABS Jets, a.s., organizační složka**

Letisko M. R. Štefánika, 823 11 Bratislava  
Slovenská republika

**Identifikační číslo:** 438 119 14

#### **Zápis v obchodním rejstříku:**

zapsané v OR vedeném u Okresného  
súdu Bratislava I, odd. Po, vl.1532/B

## Členové představenstva a dozorčí rady k 31. 12. 2010

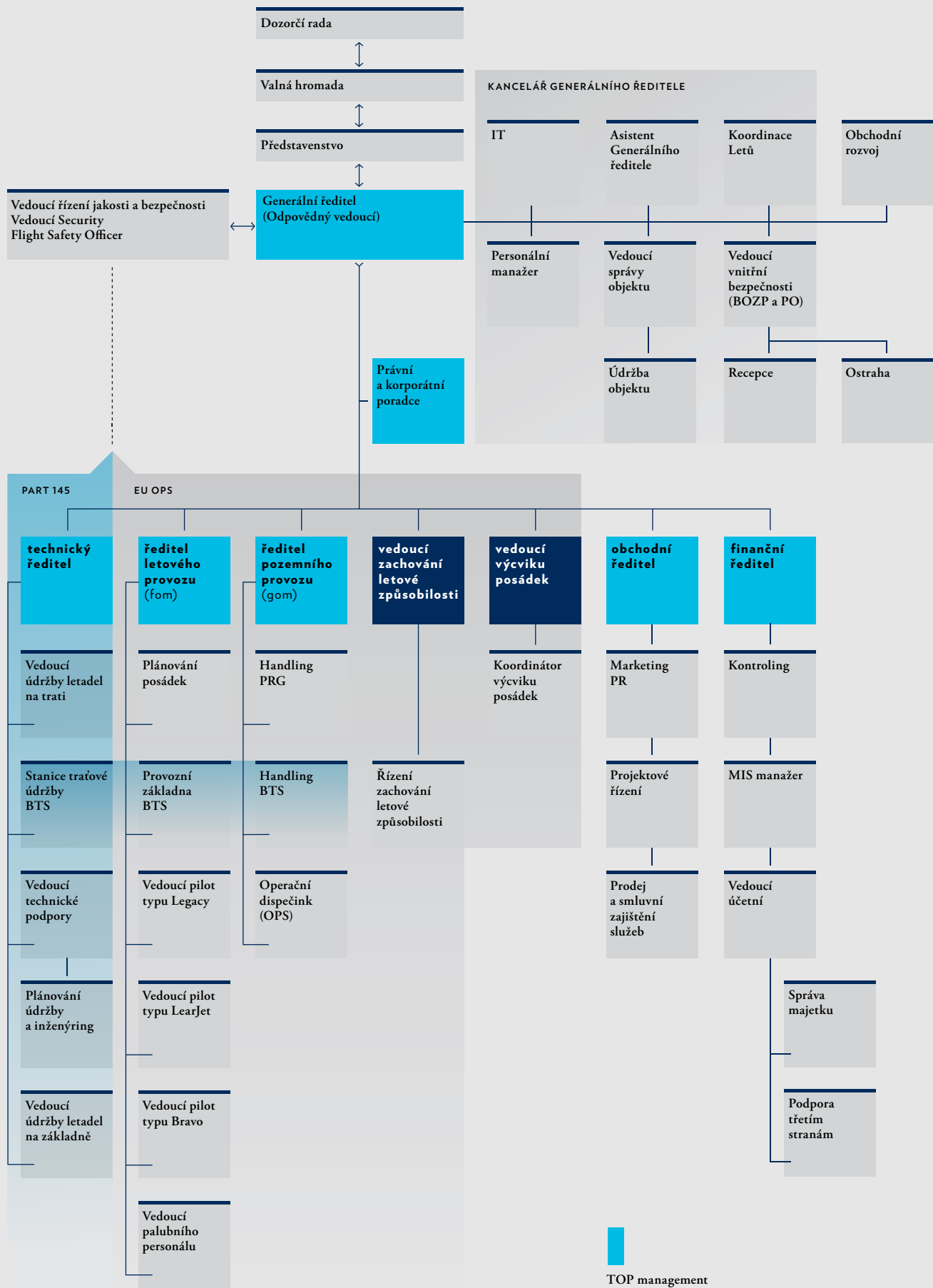
### Členové představenstva

Ing. David Kyjovský, MBA — *předseda*  
Vladimír Peták — *člen*  
Mgr. Zdeněk Dvořák — *člen*

### Členové dozorčí rady

Ing. Petr Horský — *předseda*  
Ing. Kateřina Šedá — *člen*  
Ing. Stanislav Kučera — *člen*





TOP management

## Organizační struktura

Organizační struktura k 31. prosinci 2010

# Účetní postupy

Společnost účtuje o dlouhodobém hmotném a nehmotném majetku na majetkových účtech. Do hmotného majetku se zařazují předměty, které představují samostatné movité věci, jejichž ocenění je od 40 tis. Kč a doba použitelnosti delší než jeden rok, a do nehmotného majetku předměty, které představují samostatné nehmotné věci, jejichž ocenění je od 60 tis. Kč a mají provozně technické funkce delší než jeden rok. Hmotný majetek, jehož pořizovací cena je od 20 tis. Kč do 40 tis. Kč s dobou použitelnosti delší než jeden rok, eviduje společnost jako drobný majetek s dobou odepisování 24 měsíců. V následující tabulce jsou uvedeny metody a doby odepisování podle skupin majetku:

Majetek	Počet let (event. od – do)
Budovy, haly a stavby	30
Stroje, přístroje a zařízení	2–5
Dopravní prostředky	4–10
Prostředky výpočetní techniky	2–5
Nehmotný majetek	3–10

Pozn.: Nehmotný majetek – zřizovací výdaje  
doba odepisování 60 měsíců (5 let)

## 1. Zásadní účetní postupy používané společností

### A. Dlouhodobý hmotný a nehmotný majetek

Dlouhodobý hmotný a nehmotný majetek je evidován v pořizovací ceně, která zahrnuje cenu pořízení (vč. cla), náklady na dopravu a další náklady s pořízením související.

Majetek vytvořený vlastní činností je oceněn vlastními náklady, které zahrnují přímé materiálové a osobní náklady a výrobní režii vztahující se k výrobě majetku. Úroky a další finanční náklady se aktivují během pořizování tohoto majetku, tj. do doby uvedení majetku do používání. Pak jsou součástí finančních nákladů.

Nehmotný a hmotný dlouhodobý majetek získaný bezplatně se oceňuje reprodukční pořizovací cenou a účtuje se ve prospěch účtu ostatních kapitálových fondů (neodpisovaný) a na majetkové účty proti účtům opravěk (odpisovaný).

Přechodné znehodnocení dlouhodobého nehmotného a hmotného majetku se vyjadřuje pomocí opravných položek, které jsou spolu s odpisy uvedeny ve sloupci korekce rozvahy.

### Odepisování

Dlouhodobý hmotný a nehmotný majetek se odepisuje na základě pořizovací ceny a předpokládané doby životnosti – viz tabulka, rovnoměrně měsíčně, první odpis se uplatňuje v měsíci následujícím po datu zařazení do používání.



## B. Zásoby

Materiál je oceňován v pořizovacích cenách. Pořizovací cena zahrnuje cenu pořízení, celní poplatky, skladovací poplatky při dopravě a dopravné za dodání do výrobního areálu. Úbytek materiálu je oceňován metodou FIFO.

## C. Stanovení opravných položek a rezerv

### Dlouhodobý hmotný majetek

Společnost tvoří opravné položky k dlouhodobému hmotnému majetku na základě porovnání zůstatkové hodnoty budov a pozemků s jejich tržním oceněním.

### Pohledávky

Společnost stanoví opravné položky k pochybným pohledávkám na základě vlastní analýzy platební schopnosti svých zákazníků a věkové struktury pohledávek.

### Zásoby

Opravné položky jsou vytvářeny v případech, kdy ocenění použité v účetnictví je přechodně vyšší než prodejní cena zásob snížená o náklady spojené s prodejem.

## Rezervy

Rezerva na nevybranou dovolenou je k rozvahovému dni tvořena na základě analýzy nevybrané dovolené za dané účetní období a průměrných mzdových nákladů včetně nákladů na sociální zabezpečení a zdravotní pojištění dle jednotlivých zaměstnanců.

## D. Přepočty cizích měn

Společnost používá pro přepočet transakcí v cizí měně denní kurz ČNB. V průběhu roku účtuje společnost pouze o realizovaných kurzových ziscích a ztrátách.

Aktiva a pasiva v zahraniční měně jsou k rozvahovému dni přepočítávána podle kurzu devizového trhu vyhlášeného ČNB. Nerealizované kurzové zisky a ztráty jsou zachyceny ve výsledku hospodaření.

## E. Výzkum a vývoj

Společnost nevykládá náklady na výzkum a vývoj.

## F. Najatý majetek

Společnost účtuje o najatém majetku tak, že zahrnuje leasingové splátky do nákladů rovnoměrně ve věčné a časové souvislosti po dobu trvání nájmu. Při ukončení nájmu a uplatnění možnosti odkupu je předmět leasingu zařazen do majetku společnosti v kupní ceně.



Objem investic společnosti za rok 2010 činil 5 695 tis. Kč u nehmotného majetku a 46 565 tis. Kč u hmotného majetku.

#### **G. Daň z příjmů**

Daň z příjmů za dané období se skládá ze splatné daně a ze změny stavu v odložené dani.

Splatná daň zahrnuje odhad daně vypočtený z daňového základu s použitím daňové sazby platné v poslední den účetního období a veškeré doměrky a vratky za minulá období.

V rozvaze je rezerva na daň z příjmů snížena o zaplacené zálohy na daň z příjmů, případná výsledná pohledávka je vykázána v položce Stát - daňové pohledávky.

Odložená daň vychází z veškerých dočasných rozdílů mezi účetní a daňovou hodnotou aktiv a pasiv, případně dalších dočasných rozdílů (daňová ztráta), s použitím očekávané daňové sazby platné pro období, ve kterém budou daňový závazek nebo pohledávka uplatněny.

O odložené daňové pohledávce se účtuje pouze tehdy, je-li pravděpodobné, že bude v následujících účetních obdobích uplatněna.

#### **H. Klasifikace závazků**

Společnost klasifikuje část dlouhodobých závazků, záloh, bankovních úvěrů a finančních výpomocí, jejichž doba splatnosti je kratší než jeden rok vzhledem k datu účetní závěrky, jako krátkodobé.

Dlouhodobé finanční výpomoci jsou vykázány v pozici Jiné dlouhodobé závazky.

#### **I. Pohledávky**

Pohledávky se účtují ve své nominální hodnotě, postoupené pohledávky v ceně pořízení. K datu sestavení účetní závěrky se dočasné snížení hodnoty pochybných pohledávek účtuje pomocí tvorby opravných položek účtovaných na vrub nákladů, které jsou v rozvaze vykazovány ve sloupci korekce.

#### **J. Účtování nákladů a výnosů**

Náklady a výnosy se účtují časově rozlišené, tj. do období, s nímž časově i věcně souvisejí.

V souladu s principem opatrnosti společnost účtuje na vrub nákladů tvorbu rezerv a opravných položek na krytí všech rizik, ztrát a znehodnocení, která jsou ke dni sestavení účetní závěrky známa.

#### **2. Změna vykázání ve srovnatelném účetním období**

Společnost nezměnila oproti minulému roku způsob vykazování.

### 3. Dlouhodobý majetek

#### A. Dlouhodobý nehmotný majetek

	Zřizovací výdaje	Software	Jiný dlouhodobý nehm. majetek	Nedokončený nehmotný majetek	Celkem
<b>Požizovací cena</b>					
Zůstatek k 1. 1. 2010	67	1 205	1 500	3 943	6 715
Přírůstky	–	3 021	–	2 674	5 695
Úbytky	–	-877	–	–	-877
Přeúčtování	–	1 797	2 146	-3 943	–
Zůstatek k 31. 12. 2010	67	5 146	3 646	2 674	11 533
<b>Oprávký</b>					
Zůstatek k 1. 1. 2010	67	914	1 333	–	2 314
Odpisy	–	184	274	–	458
Oprávký k úbytkům	–	-877	–	–	-877
Přeúčtování	–	–	–	–	–
Zůstatek k 31. 12. 2010	67	221	1 607	–	1 895
<b>Zůstatková hodnota 1. 1. 2010</b>	<b>0</b>	<b>291</b>	<b>167</b>	<b>3 943</b>	<b>4 401</b>
<b>Zůstatková hodnota 31. 12. 2010</b>	<b>0</b>	<b>4 925</b>	<b>2 039</b>	<b>2 674</b>	<b>9 638</b>

#### B. Dlouhodobý hmotný majetek

	Pozemky	Stavby	Stroje a zařízení	Doprav. prostřed.	Drobný majetek	Nedok. hmotný majetek	Zálohy	Celkem
<b>Požizovací cena</b>								
Zůstatek k 1. 1. 2010	74 134	134 590	9 280	7 202	2 362	17 654	–	245 222
Přírůstky	–	5 331	4 532	2 585	801	32 516	800	46 565
Úbytky	–	–	-264	-1 401	-227	–	–	-1 892
Přeúčtování	–	–	–	–	–	–	–	–
Zůstatek k 31. 12. 2010	74 134	139 921	13 548	8 386	2 936	50 170	800	289 895
<b>Oprávký</b>								
Zůstatek k 1. 1. 2010	–	13 476	2 401	1 731	1 763	–	–	19 371
Odpisy	–	4 517	2 081	1 378	583	–	–	8 559
Oprávký k úbytkům	–	–	-7	-891	-17	–	–	-915
Přeúčtování	–	–	–	–	–	–	–	–
Zůstatek k 31. 12. 2010	–	17 993	4 475	2 218	2 329	–	–	27 015
<b>Zůst. hodn. 1. 1. 2010</b>	<b>74 134</b>	<b>121 114</b>	<b>6 879</b>	<b>5 471</b>	<b>599</b>	<b>17 654</b>	<b>–</b>	<b>225 851</b>
<b>Zůst. hodn. 31. 12. 2010</b>	<b>74 134</b>	<b>121 928</b>	<b>9 073</b>	<b>6 168</b>	<b>607</b>	<b>50 170</b>	<b>800</b>	<b>262 880</b>

Mezi nejvýznamnější přírůstky dlouhodobého majetku v roce 2010 patří výstavba hangáru N v hodnotě

50 170 tis. Kč, technické zhodnocení hangáru C v hodnotě 5 331 tis. Kč, pořízení čtyř nových automobilů

v hodnotě 2 577 tis. Kč a pořízení výstavního stánku v hodnotě 2 784 tis. Kč.

## 4. Najatý majetek

### A. Finanční leasing

Společnost je smluvně zavázána platit leasingové splátky za finanční

leasing dopravních prostředků a strojů a zařízení následovně:

2010	Leasingové splátky celkem	Zaplaceno k 31. 12. 2010	Splatno do 1 roku	Splatno od 1 do 5 let	Splatno v následujících letech
Osobní vozy	3 096	1 991	467	638	–
Stroje a zařízení	5 196	1 744	1 030	2 150	272
<b>Celkem</b>	<b>8 292</b>	<b>3 735</b>	<b>1 497</b>	<b>2 788</b>	<b>272</b>

2009	Leasingové splátky celkem	Zaplaceno k 31. 12. 2009	Splatno do 1 roku	Splatno od 1 do 5 let	Splatno v následujících letech
Osobní vozy	3 731	1 396	467	1 868	–
Stroje a zařízení	3 061	737	795	1 529	–
<b>Celkem</b>	<b>6 792</b>	<b>2 133</b>	<b>1 262</b>	<b>3 397</b>	–

### B. Operativní leasing

Společnost má pronajat jeden osobní automobil. Celkové roční náklady týkající se tohoto nájmu v roce 2010

činily 364 tis. Kč (2009 – pronajaty dva automobily za 584 tis. Kč).

## 5. Dlouhodobý hmotný a nehmotný majetek nevykázaný v rozvaze

V souladu s účetními postupy, popsány v bodě 2(a), účtovala společnost část dlouhodobého hmotného a nehmotného majetku do nákladů v roce

jeho pořízení. Celková kumulovaná pořizovací hodnota tohoto dlouhodobého hmotného a nehmotného majetku, který je ještě v používání, je následující:

Zůstatek k 31.12.	2010	2009
Dlouhodobý hmotný majetek	6 462	5 699
Dlouhodobý nehmotný majetek (software)	–	–
<b>Celkem</b>	<b>6 462</b>	<b>5 699</b>

## 6. Zásoby

Na základě inventury provedené k 31. prosinci 2010 byl zjištěn stav náhradních dílů v hodnotě 25 350 tis. Kč

(2009 – 25 566 tis. Kč). Vedlejší náklady pořízení k tomuto datu činily 8 149 tis. Kč (2009 – 5 135 tis. Kč).

Opravná položka k zásobám nebyla tvořena.

## 7. Pohledávky a závazky z obchodních vztahů

### A.

Krátkodobé pohledávky z obchodních vztahů činí 85 169 tis. Kč (2009 – 74 597 tis. Kč), ze kterých 36 945 tis. Kč (2009 – 35 811 tis. Kč)

představují pohledávky po lhůtě splatnosti. Opravná položka k pochybným pohledávkám k 31. prosinci 2010 činila 1 234 tis. Kč (2009 – 3 242 tis. Kč).

### B.

Krátkodobé závazky z obchodních vztahů činí 67 714 tis. Kč (2009 – 46 496 tis. Kč), ze kterých 14 608 tis. Kč (2009 – 29 860 tis. Kč) představují závazky po lhůtě splatnosti.

## 8. Krátkodobé přijaté zálohy

Krátkodobé přijaté zálohy eviduje společnost v celkové výši 12 454 tis. Kč (2009 – 3 755 tis. Kč). Převážnou část

představují zaplacené zálohy na objednané lety.

## 9. Opravné položky

	Opravná položka k pohledávkám
Zůstatek k 1. 1. 2010	3 242
Tvorba	6 664
Rozpuštění/použití	-8 672
<b>Zůstatek 31. 12. 2010</b>	<b>1 234</b>

## 10. Základní kapitál

	Základní kapitál
Zůstatek k 1. 1. 2010	
72 akcií o nominální hodnotě 1 000 000 Kč	72 000
4 akcie o nominální hodnotě 500 000 Kč	2 000
<b>Zůstatek k 31. 12. 2010</b>	
72 akcií o nominální hodnotě 1 000 000 Kč	72 000
4 akcie o nominální hodnotě 500 000 Kč	2 000

## 11. Přehled o změnách vlastního kapitálu

### A. Přehled pohybu vlastního kapitálu (v tis. Kč)

	Základní kapitál	Zisk běžného období	Nerozdělený zisk	Zákon. rezervní fond	Celkem
Zůstatek k 1. 1. 2010	74 000	23 632	11 283	1 508	110 423
Příděly fondům	–	-23 632	22 450	1 182	–
Zisk za rok 2010	–	12 700	–	–	12 700
<b>Zůstatek k 31. 12. 2010</b>	<b>74 000</b>	<b>12 700</b>	<b>33 733</b>	<b>2 690</b>	<b>123 123</b>

## B. Plánované rozdělení zisku vytvořeného v běžném období

<b>Zisk běžného období</b>	<b>12 700</b>
Příděl do zákonného rezervního fondu	635
Úhrada ztráty minulých let	–
<b>Nerozdělený zisk</b>	<b>12 065</b>

## 12. Rezervy

	Rezerva na nevyčerpanou dovolenou	Celkem
Zůstatek k 1. 1. 2010	3 652	3 652
Tvorba	3 935	3 935
Čerpání	–	–
Rozpuštění	-3 652	-3 652
<b>Zůstatek k 31. 12. 2010</b>	<b>3 935</b>	<b>3 935</b>

V roce 2010 byla rezerva na daň z příjmů ve výši 3 979 tis. Kč (2009 – 7 340 tis. Kč)

snížena o zaplacené zálohy na daň z příjmů ve výši 6 118 tis. Kč (2009 – 2 339 tis. Kč)

a výsledná pohledávka byla vykázána v položce Stát –daňové pohledávky.

## 13. Dlouhodobé přijaté zálohy

Společnost přijala dlouhodobé zálohy v souvislosti s provozem letadel ve výši 10 656 tis. Kč (2009 – 7 745 tis. Kč).

## 14. Bankovní úvěry

2010	Splatnost	Splátkový kalendář	Úrok. sazba	Zůstatek 31. 12. 2010	Splatno do 1 roku	Splatno od 1 do 5 let	Splatno v násled. letech
Úvěr A	31. 12. 2015	jednorázově	1R Pribor + 2,5%	–	–	–	–
Úvěr B	1. 7. 2015	čtvrtletní	3M Pribor + 1,15%	–	–	–	–
Úvěr C	30. 6. 2016	čtvrtletní	3M Pribor + 4%	178 000	–	178 000	–
Úvěr D	1. 8. 2011		3M Pribor + 7%	17 941	17 941	–	–
<b>Celkem</b>				<b>195 941</b>	<b>17 941</b>	<b>178 000</b>	<b>–</b>

2009	Splatnost	Splátkový kalendář	Úrok. sazba	Zůstatek 31. 12. 2009	Splatno do 1 roku	Splatno od 1 do 5 let	Splatno v násled. letech
Úvěr A	31. 12. 2015	jednorázově	1R Pribor + 2,5%	53 223	8 223	45 000	–
Úvěr B	1. 7. 2015	čtvrtletní	3M Pribor + 1,15%	121 500	27 000	94 500	–
<b>Celkem</b>				<b>174 723</b>	<b>35 223</b>	<b>139 500</b>	<b>–</b>



Tyto úvěry jsou zajištěny následovně:

		Zůstatková hodnota zajištění	Zůstatek úvěru 31. 12. 2010	31. 12. 2009
Úvěr A	Zástavní právo k nemovitostem	–	–	53 223
Úvěr B	Zástavní právo k nemovitostem, ručitelské prohlášení J&T Finance Group, a.s.	–	–	121 500
Úvěr C	Zástavní právo k nemovitostem, směnečné ujednání, zástavní právo k pohledávkám, zástavní právo k věcem movitým	178 000	178 000	
<b>Celkem</b>		<b>178 000</b>	<b>178 000</b>	<b>174 723</b>

V roce 2010 společnost uzavřela novou úvěrovou smlouvu na Úvěr C s celkovým úvěrovým rámcem 380 000 tis. Kč.

Tento úvěr byl použit na přefinancování Úvěru A a Úvěru B a k výstavbě nového

ABS Jets centra. K celkovému dočerpání úvěru dojde v polovině roku 2011. Úroky z úvěru ve výši 2 918 tis. Kč jsou přičteny k jistině a jsou splatné k 30. červnu 2012, kdy započne samotné splácení

jistiny. V případě Úvěru D se jedná o kontokorentní úvěr, jehož celkový úvěrový rámec činí 25 000 tis. Kč.

## 15. Nebankovní úvěry

2010	Splatnost	Splátkový kalendář	Zůstatek 31. 12. 2010	Splatno do 1 roku	Splatno od 1 do 5 let
Úvěr 1	16. 5. 2013	měsíční	183	101	82
Úvěr 2	8. 8. 2013	měsíční	193	100	93
Úvěr 3	9. 6. 2013	měsíční	936	478	458
Úvěr 4	1. 10. 2012	měsíční	212	144	68
Úvěr 5	1. 10. 2014	měsíční	671	248	423
Úvěr 6	23. 11. 2012	měsíční	224	139	85
Úvěr 7	24. 6. 2013	měsíční	449	222	227
Úvěr 8	15. 4. 2015	měsíční	568	189	379
<b>Celkem</b>			<b>3 436</b>	<b>1 621</b>	<b>1 815</b>

2009	Splatnost	Splátkový kalendář	Zůstatek 31. 12. 2009	Splatno do 1 roku	Splatno od 1 do 5 let
Úvěr 1	16. 5. 2013	měsíční	295	133	162
Úvěr 2	8. 8. 2013	měsíční	302	132	170
Úvěr 3	9. 6. 2013	měsíční	1 470	629	841
Úvěr 4	1. 10. 2012	měsíční	430	241	189
Úvěr 5	1. 10. 2014	měsíční	928	324	604
Úvěr 6	23. 11. 2012	měsíční	822	364	458
<b>Celkem</b>			<b>4 247</b>	<b>1 823</b>	<b>2 424</b>

## 16. Informace o tržbách

	2010	2009
Tržby za lety	346 353	318 063
Tržby z prodeje služeb	54 322	47 624
Ostatní	579 201	544 816
<b>Celkem</b>	<b>979 876</b>	<b>910 503</b>

## 17. Informace o spřízněných osobách

### A. Pohledávky a závazky z obchodních vztahů

V pohledávkách a závazcích z obchodních vztahů, popsanych v bodě 7, jsou obsaženy následující

zůstatky účtů týkající se vztahů k podnikům ve skupině.

	Pohledávky k 31. 12.		Závazky k 31. 12.	
	2010	2009	2010	2009
ABS PROPERTY LIMITED	1 510	121	261	3 039
ABS PLANE LIMITED	3 379	3 536	3 303	–
JET ONE LEGACY LIMITED	916	211	6 570	6 126
Arthur Bradley & Smith, a.s.	1 462	4 026	319	264
Aero Group, a.s.	1 321	235	–	–
<b>Celkem</b>	<b>8 588</b>	<b>8 129</b>	<b>10 453</b>	<b>9 429</b>

### B. Transakce se spřízněnými osobami

	Tržby za služby za rok		Náklady na služby za rok	
	2010	2009	2010	2009
ABS PROPERTY LIMITED	42 244	39 299	83 681	119 108
ABS BRAVO LIMITED	–	4 927	–	1 616
ABS PLANE LIMITED	25 268	25 712	14 944	10 562
JET ONE LEGACY LIMITED	32 666	39 423	109 979	118 748
Arthur Bradley & Smith, a.s.	23 274	24 263	12 313	10 095
Aero Group, a.s.	9 485	9 442	–	–
<b>Celkem</b>	<b>132 937</b>	<b>143 066</b>	<b>220 917</b>	<b>260 129</b>

Společnost využívá a prodává služby spřízněným stranám v rámci běžné

obchodní činnosti podniku. Všechny významné transakce se spřízněnými

osobami byly uskutečněny za běžných tržních podmínek.

## C. Faktický koncern

Společnost nemá s akcionářem ARTHUR, BRADLEY & SMITH LTD uzavřenu ovládací smlouvu.

### 18. Zaměstnanci a vedoucí pracovníci

Průměrný počet zaměstnanců a vedoucích pracovníků a osobní náklady za rok 2010 a 2009:

2010	Počet zaměstnanců	Mzdové náklady	Náklady na sociální zabezpečení a zdravotní pojištění	Sociální náklady
Zaměstnanci	153	134 953	36 076	2 400
Vedoucí pracovníci	8	15 695	3 641	146
<b>Celkem</b>	<b>161</b>	<b>150 648</b>	<b>39 717</b>	<b>2 546</b>

2009	Počet zaměstnanců	Mzdové náklady	Náklady na sociální zabezpečení a zdravotní pojištění	Sociální náklady
Zaměstnanci	144	131 163	29 936	2 062
Vedoucí pracovníci	8	18 685	2 833	380
<b>Celkem</b>	<b>152</b>	<b>149 848</b>	<b>32 769</b>	<b>2 442</b>

### 19. Závazky ze sociálního zabezpečení a zdravotního pojištění

Závazky ze sociálního zabezpečení a zdravotního pojištění činí 3 349 tis. Kč (2009 – 2 705 tis. Kč), ze kterých 2 370 tis. Kč (2009 –

1 926 tis. Kč) představují závazky ze sociálního zabezpečení a 979 tis. Kč (2009 – 779 tis. Kč) představují závazky ze zdravotního

pojištění. Žádné z těchto závazků nejsou po lhůtě splatnosti.

### 20. Stát – daňové závazky a dotace

Daňové závazky činí 1 984 tis. Kč (2009 – 1 888 tis. Kč). Tato částka představuje sražené zálohy na daň

z příjmů zaměstnanců společnosti ABS Jets, a.s., které nebyly do 31. 12. 2010 odvedeny do státního

rozpočtu. Žádné z těchto závazků nejsou po lhůtě splatnosti.

### 21. Daň z příjmů

#### A. Splatná

Splatná daň z příjmů představuje odhad daně za zdaňovací období 2010 ve výši 3 979 tis. Kč (2009 – 7 340 tis. Kč)

a upřesnění odhadu daně za zdaňovací období 2009 ve výši 230 tis. Kč.

## B. Odložená

### Vykázané odložené daňové pohledávky a závazky

	Pohledávky		Závazky		Rozdíl	
	2010	2009	2010	2009	2010	2009
Dlouhodobý hmotný a nehmotný majetek	–	–	-622	-603	-622	-603
Pohledávky	83	403	–	–	83	403
Rezervy	747	694	–	–	747	694
Odložená daňová pohledávka/(závazek)	830	1 097	-622	-603	208	494

V souladu s účetními postupy uvedenými v bodě 1 (g) byly pro výpočet odložené daně použity

daňové sazby platné pro období, ve kterém budou daňový závazek nebo pohledávka uplatněny tj. pro rok 2011

a následující –19% (2009 – pro rok 2010 a následující –19%).

### 22. Závazky nevykázané v rozvaze

Společnost ABS Jets, a.s. poskytla záruku ve formě směnečného avalu

za střednědobý bankovní úvěr ve výši 4 560 tis. Kč (2009 – 9 120 tis. Kč).

### 23. Významná následná událost

K datu sestavení účetní závěrky nejsou vedení společnosti známy žádné

významné následné události, které by ovlivnily účetní závěrku k 31. prosinci 2010.

6. května 2011

Podpis statutárního orgánu nebo fyzické osoby, která je účetní jednotkou



Ing. David Kyjovský, MBA  
Předseda představenstva



Vladimír Peták  
Člen představenstva

# Zpráva statutárního orgánu společnosti o vztazích mezi propojenými osobami za účetní období 2010

(dále jen „Zpráva“)

vyhotovená ve smyslu ust. § 66a odst.9  
ObchZ v platném znění

## Oddíl I.

### Osoby tvořící holding

#### I. Ovládaná osoba:

##### ABS Jets, a.s.

**Se sídlem:** Pobřežní 297/14,  
Praha 8, PSČ 186 00

Zapsaná v OR vedeném Městským  
soudem v Praze,

oddíl: B, vložka: 9421

IČ: 271 63 628

(dále jen „ovládaná společnost“)

Ovládaná společnost je obchodní  
společností, jež se zabývá zejména  
provozováním obchodní letecké  
dopravy. Podrobně je předmět  
podnikání specifikován ve Stanovách  
společnosti.

#### II. Ovládající osoba:

Ovládající osoba ARTHUR,  
BRADLEY & SMITH LTD, se  
sídlem London N3 1RL, 4th Floor,  
Lawford House, Albert Place, Spojené  
království Velké Británie a Severního  
Irska, reg. číslo: 3283855 (dále jen  
„ovládající osoba“) vlastnila v účetním  
období roku 2010 50 % (slovy: padesát  
procent) kmenových akcií na jméno.

Společnost J&T Bank (Switzerland)  
LTD., se sídlem Talacker 50, CH-8001  
Zurich, Switzerland, reg.číslo:  
Ch-020.3006.972-1, byla vlastníkem  
25 % (slovy: dvacet pět procent)  
kmenových akcií na jméno.

Společnost BRIDGEHILL LIMITED,  
se sídlem Spyrou Kyprianou, 18, Flat/  
Office 301, P.C. 1075, Nicosia, Cyprus,  
reg. číslo: HE 188322, byla vlastníkem  
25 % (slovy: dvacet pět procent)  
kmenových akcií na jméno.

Ovládající osoba se zabývá zejména  
správou struktury propojených osob.

Akcionář	Druh a forma akcií	Hlasovací práva
1. <b>ARTHUR, BRADLEY &amp; SMITH LTD</b> London N3 1RL, 4th Floor, Lawford House, Albert Place, Spojené království Velké Británie a Severního Irska; Reg. číslo: 3283855	kmenové akcie na jméno	50 %
2. <b>J&amp;T Bank (Switzerland) Ltd.</b> Talacker 50, CH-8001 Zurich, Switzerland; Reg.číslo: Ch-020.3006.972-1	kmenové akcie na jméno	25 %
3. <b>BRIDGEHILL LIMITED</b> Spyrou Kyprianou, 18, Flat/Office 301, P.C. 1075, Nicosia, Cyprus; Reg. číslo: HE 188322	kmenové akcie na jméno	25 %

### III. Propojené osoby:

#### 1. Arthur Bradley & Smith a.s.

Praha 8, Pobřežní 297/14,  
PSČ 186 00

*zapsaná v OR vedeném Městským soudem v Praze,*

oddíl B, vložka 6334  
IČ: 26145251

(dále jen „*propojená osoba*“)

V průběhu účetního období 2010 vlastnila ovládající osoba 100 % (slovy: sto procent) akcií propojené osoby, jež se zabývá zejména poradenskou činností v oblasti obchodu a služeb. Podrobně je předmět podnikání specifikován ve Stanovách společnosti.

#### 2. AERO GROUP, a.s.

Pobřežní 297/14, Praha 8,  
186 00 Česká republika

*zapsaná v OR vedeném Městským soudem v Praze,*

oddíl B, vložka 10876  
IČ: 27570797

(dále jen „*propojená osoba*“)

V průběhu účetního období 2010 vlastnila ovládající osoba 100 % (slovy: sto procent) akcií propojené osoby, jež se zabývá zejména pronájmem nemovitostí, bytů a nebytových prostor bez poskytování jiných než základních služeb. Podrobně je předmět podnikání specifikován ve Stanovách společnosti.

#### 3. ABS PROPERTY LIMITED

41 Central Chambers, Dame Court,  
Dublin 2, Irská republika

(dále jen „*propojená osoba*“)

V průběhu účetního období 2010 vlastnila ovládající osoba 100 % (slovy: sto procent) akcií propojené osoby.

#### 4. ABS BRAVO LIMITED

3 Auburn Villas, Monkstown,  
Co. Dublin, Irská republika

(dále jen „*propojená osoba*“)

V průběhu účetního období 2010 vlastnila ovládající osoba 20 % (slovy: dvacet procent) akcií propojené osoby.

#### 5. ABS PLANE LIMITED

3 Auburn Villas, Monkstown,  
Co. Dublin, Irská republika

(dále jen „*propojená osoba*“)

V průběhu účetního období 2010 vlastnila ovládající osoba 50 % (slovy: padesát procent) akcií propojené osoby.

#### 6. JET ONE LEGACY LIMITED

3 Auburn Villas, Monkstown,  
Co. Dublin, Irská republika

(dále jen „*propojená osoba*“)

V průběhu účetního období 2010 vlastnila ovládající osoba 100 % (slovy: sto procent) akcií propojené osoby.

#### 7. JET TWO LEGACY LIMITED

3 Auburn Villas, Monkstown,  
Co. Dublin, Irská republika

(dále jen „*propojená osoba*“)

V průběhu účetního období 2010 vlastnila ovládající osoba 100 % (slovy: sto procent) akcií propojené osoby.



## Oddíl II.

### Vztahy mezi propojenými osobami

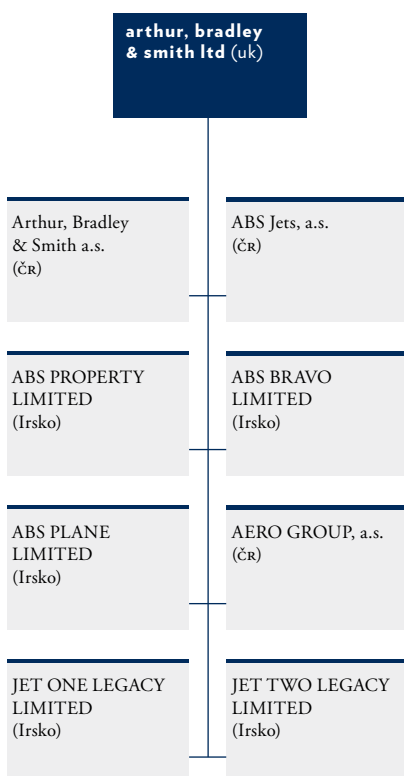
#### 1. Způsob ovládnání:

Ovládající osoba disponuje 50 % hlasovacích práv na ovládané osobě.

#### 2. Personální unie:

Statutárním orgánem ovládané osoby, jednající s péčí řádného hospodáře, není ke dni vypracování této Zprávy známa žádná personální unie mezi ovládající a ovládanou společností, ani mezi ovládanou osobou a ostatními propojenými osobami ovládanými stejnou ovládající osobou.

#### 3. Diagram vazeb propojených osob



## Oddíl III.

### Rozhodné období

Tato Zpráva je zpracovávána za poslední účetní období, tj. za období od 1. ledna 2010 do 31. prosince 2010.

## Oddíl IV.

### Smlouvy a dohody uzavřené mezi propojenými osobami

Mezi ABS Jets, a.s. jakožto ovládanou osobou a propojenými osobami: společnostmi Artur Bradley & Smith, a.s. (ČR), ABS PROPERTY LIMITED (Irsko), ABS PLANE LIMITED (Irsko), a JET ONE LEGACY LIMITED (Irsko) jsou uzavřeny zejména smlouvy o nájmu letadla [Contract for the Lease of an Aircraft] a smlouvy o údržbě letadla [AIRCRAFT MAINTENANCE CONTRACT].

Mezi ABS Jets, a.s. a propojenou osobou: společností AERO GROUP, a.s. je uzavřena Smlouva o nájmu nebytových prostor a mandátní smlouva.

Představenstvo je názoru, že výše uvedené smlouvy a dohody byly uzavřeny na základě běžných obchodních podmínek a za ceny obvyklé v obchodním styku.

Detailní podmínky smluv a dohod podléhají ve smyslu § 17 ObchZ v platném znění obchodnímu tajemství.

K újmě u ovládané osoby nedošlo.

## Oddíl V.

**Právní úkony učiněné v zájmu propojených osob, ostatní opatření, která byla v zájmu nebo na popud propojených osob přijata nebo uskutečněna ovládanou osobou, plnění a protiplnění**

### 1.

Představenstvo společnosti je názoru, že v rozhodném období byly uzavírány obchody mezi propojenými osobami v rámci běžné podnikatelské činnosti, za obvyklých podmínek a za ceny obvyklé v obchodním styku, tak jak bylo shora uvedeno, a není si vědomo žádných neobvyklých právních úkonů ani opatření mezi propojenými osobami. Rovněž mu není známo, že by propojené osoby vzájemně nebo vědomě přijaly opatření nebo plnění, která by přivodila újmu propojených osob či ovládané osoby.

## Oddíl VI.

**Důvěrnost informací**

### 1.

Za důvěrné jsou v rámci holdingu považovány informace a skutečnosti, které jsou součástí obchodního tajemství ovládající, ovládané i dalších propojených osob, a také ty informace, které byly za důvěrné jakoukoliv osobou, která je součástí holdingu, označeny. Dále jsou to veškeré informace z obchodního styku, které by mohly být samy o sobě nebo v souvislosti s jinými informacemi nebo skutečnostmi k újmě jakékoliv z osob tvořících holding.

## 2. Z výše uvedených důvodů tato

**Zpráva neobsahuje:**

- Informace o projektech směřujících k získání kapitálového podílu ve vybraných obchodních společnostech, kde by stranou připravující akvizici byla ovládaná osoba;
- Informace o obchodních a cenových podmínkách smluv.

## Oddíl VII.

### Závěr

1.

Tato Zpráva byla projednána a schválena dne 7. března 2011 na řádném zasedání představenstva společnosti ABS Jets, a.s.

2.

Tato Zpráva bude předložena k přezkoumání dozorčí radě společnosti a auditorovi, který bude provádět kontrolu účetní závěrky ve smyslu zvláštního zákona. Vzhledem k tomu, že ovládaná společnost vypracovává Výroční zprávu, bude k ní tato Zpráva připojena a jako taková v zákonném termínu uložena do Sbírký listin vedené obchodním rejstříkem u Městského soudu v Praze.

V Praze dne 7. března 2011



Ing. David Kyjovský, MBA  
*Předseda představenstva*



Vladimír Peták  
*Člen představenstva*

1











# Introduction by the Chairman of the Board of Directors

*Dear colleagues, dear trading partners, dear friends*

*Another year is behind us. A year filled with great changes not only in our Company, but also on the market on which we operate. A year filled with new challenges. A year of hard work, but also a year of promising growth and of the strengthening of our exclusive position on the private air carriage market in Central and Easter Europe. At ABS Jets, 2010 was characterised by several key events.*

*The most significant, and a fundamental step for the future life of our company, was the commencement of the construction of the LKPR ABS Jets Centre at Prague – Ruzyně Airport, in particular the new Hangar N and the adjoining parking area. This will, together with the extensive renovation of existing Hangar C, significantly boost our Company's ability to satisfy the growing demand for our services in the future. The new hangar, with a total useful area of 6,000 sqm, whose completion is expected in June 2011, will nearly double our present hangar capacity.*

*Furthermore, we have commenced the construction of a handling base at the Bratislava Ivanka airport. That base, responding to international demand for handling services, will further strengthen ABS Jets' position on the Slovak market. In the near future, we are considering building more similar bases in other locations throughout Europe.*

*We continuously worked on strengthening the ABS Jets brand in the eyes of industry professionals as well as of the media. We attended the prestigious EBACE 2010 fair, earning an award for our exhibition stand and, above all, generating much new demand for our services.*

*In implementing our new strategy, we reconstructed and reorganised our Sales Department, under the leadership of the new Sales Director, Mrs. Antónie Tomková, MBA. I trust that her*

Last year, our technical centre carried out the first maintenance work on Embraer Phenom 100 aircraft and several major C-check inspections of Legacy 600 aircraft.

*extensive experience and demonstrable results in the aviation business will be key for our future development.*

*A less visible, but no less important part of the Company's operations was the introduction of new software systems for flight planning, for the management of the company quality system, for reporting, and for corporate documentation management (work-flow). The team of our quality auditors was reinforced by one of the most experienced experts in the area, Mr. Martin Orlita.*

*Last year, ABS Jets also refinanced all of its loans and debt service and got a new loan for the construction of the LKPR ABS Jets Centre.*

*2010 was also the first year in office for company's new CEO, Mr. Vladimír Peták. I am not alone in thinking that he took his role up excellently, which is why I wish to use this opportunity to thank him for the work he has done and wish him much success at work as well as personal success in the future.*

*Last but not least, I want to thank all our employees, clients, and shareholders for their loyalty, excellent work, and confidence. I trust that we did not disappoint it.*

*That was 2010 through my eyes. The upcoming year will be no different; on the contrary, even more work lies ahead. The private air carriage market in the Central and East European region is developing dynamically and is growing. It is great that ABS Jets is the initiator and an integral part of that growth. I trust that 2011 will be even more successful for us.*

*Thank you.*

*Respectfully,*



**Ing. David Kyjovský, MBA**

*Chairman of the Board of the Directors*

ABS Jets offers Executive  
Handling services at the Prague  
and Bratislava Airports.



# Company profile

## Owners of the Company

Company shareholders as of 31 December 2010:

Arthur, Bradley & Smith Ltd	50,0 %
Bridgehill Limited	25,0 %
J&T Bank (Switzerland) LTD	25,0 %

## Establishment of the Company

ABS Jets, a.s. ("Company") was established on 30 June 2004.

## Line of Business

The Company's line of business is:

- The operation of commercial air carriage
- Development, design, production, testing, maintenance, repair, modification, and structural changes of aircraft and parts thereof, and aviation equipment products

- Provision of services in the handling process at Prague – Ruzyně South Airport, including technical and operational aircraft handling on the tarmac, the handling of passengers and their baggage
- Pre-flight preparation and flight monitoring services
- Restaurant activities
- Trade and service brokerage
- Lease of real estate, flats and non-residential premises without the provision of any services other than basic services ensuring the due operation of the real property, flat, or non-residential space
- Production, trade and services not listed in Appendices 1 to 3 to the Trade Licensing Act

## Changes in the Commercial Registry Entry

In 2010, the following changes were made in the Commercial Registry:

- On 25 January 2010, Pavla Prošková was deleted as the Chairman of the Supervisory Board (following her resignation on 26 November 2009).
- On 25 January 2010, the election of Ing. Petr Horský as the Chairman of the Supervisory Board as at 26 November 2009 was inscribed.
- On 26 July 2010, the re-election of Ing. Kateřina Šedá as a member of the Supervisory Board was inscribed, following the expiration of her original term of office as a Supervisory Board member.
- On 26 July 2010, Mgr. Vladimír Zloch was deleted as a member of the Supervisory Board (following his resignation on 10 February 2010).
- On 26 July 2010, Miss Veronika Balíková was deleted as a member of the Supervisory Board (following her resignation on 10 February 2010).
- On 25 January 2010, Ing. Marián Jančařík was deleted as the Managing Director of an organisational unit
- On January 25th 2010 Radek Šaňák was appointed as Executive Director of the branch, effective from January 1<sup>st</sup> 2010.
- With effect from December 31<sup>st</sup> 2010 Radek Šaňák was suspended from office Executive Director of the Organizational folder.

## Economic Activities of the Company

### The Sales Department

In 2010, the Company's sales activities were directed, pursuant to an Authorized Sales Representative (ASR) Agreement for the private jets of the Brazilian manufacturer Embraer for the Czech Republic and Slovakia, towards the presentation of those private jets on the Czech and Slovak markets. Nevertheless, the slow-down caused by the financial market crisis persisted in aircraft sales. In spite of that, we noted requests for the operation of the aircraft of various manufacturers.

In spite of the slow demand at the beginning of the year, a turnover point came in summer 2010, and demand for charter flights began to grow, slowly, but steadily. The increased number of requests for charter flights resulted in increased use of brokered flights, which was seen as a non-negligible indication of market revival as compared to the previous year.

Due to its decision to inform the public at large about the services offered in charter carriage and brokerage, ABS Jets managed to significantly strengthen its position both on the domestic market and abroad, in particular in Russia. Together with the successful and more efficient utilisation of charter flight capacity and through the media coverage of ABS Jets' participation in prestigious events, for example at the annual EBACE exhibition, the Company managed to continuously expand the network of its partner operators and the portfolio of its regular clients.

In Travel Management, 2010 was characterised by an increase in the quality of the services provided, not only to charter clients, but also to ABS Jets' own employees.

With great emphasis on increasing the general professional standard and quality of methods of internal and external communication with customers and partners, a significant improvement in the quality of the services offered was achieved; the specific direction of the development of the services was carefully analysed and planned for 2011 and subsequent years.

### Administration and Operation of Privately-owned Aircraft, Advisory Services

The administration and operation of privately-owned aircraft is one of ABS Jets' main activities and a service that the Company has offered since its establishment. Thanks to our extensive experience, we have a visible and unquestionable lead on our competitors, both in terms of the extent and in terms of the quality of the services we provide.

In addition to aircraft administration and operation, ABS Jets also provides advisory services in the selection and purchase of new aircraft. Our advisory services are comprehensive, from making recommendations as to the suitability of the given type of aircraft and its configuration, to placing orders for aircraft, arranging for their financing, and to their acceptance and transport to the parent base.

Thanks to our extensive experience, demonstrable success, and a large number of satisfied clients, these areas constitute our most significant competitive advantages. This allows us to quickly and flexibly respond to dynamic changes and new trends that develop on the private aviation market on a daily basis, delivering added value to our clients in the form of savings on time and costs.

### Aircraft Maintenance

The continued revival on the private air carriage market in the last year was reflected in the sustained and stable growth in demand for aircraft maintenance. Together with the marketing activities of the Technical Division, this meant an improvement in the number of contracts for our heavy maintenance lines and at the same time, with the increased number of hours flown by our customers, many more one-time orders in ad hoc maintenance. This allowed for a more effective use of both our human resources and equipment, into which we foresightedly invested in 2009. In 2010, the Technical Division noted a profit, meeting the plan for the year and creating a good starting position for itself for 2011.

ABS Jets maintained its leading market position, especially in Eastern Europe, in particular in Russia and Ukraine. These aircraft and customers continue to account for a substantial portion of the revenue of the Technical Division. Furthermore, the Division obtained a certificate last year for maintaining aircraft registered in the United Arab Emirates. Thanks to that, we managed to enter this highly developed market and – again thanks to our sustained marketing efforts – we noted our first orders there. The Technical Division is striving to find a potential partner for developing a route-maintenance station in Abu Dhabi.

In terms of infrastructure development, we managed to implement several steps, the most significant of which was the commencement of the building of a composite repair workshop. In the future (expected completion in Q2 2011), that workshop will ensure not only independence from external suppliers in this area and a saving on costs, but also an improvement in the portfolio of the services offered, and diversification in terms of the sources of revenue. The Technical Division's plan expects to build an independent paint shop, the building of which will be started in the second quarter of 2011.

The most important project in the development of a maintenance base is the building of line-maintenance station in Kiev. There, we managed to bring our negotiation with our main customer to successful completion, sign the necessary memorandum, and thanks to that, start the training of the required staff.

The maintenance abilities of the Technical Division were also expanded with respect to the Legacy 600 type. The Technical Division is now able and equipped to perform 96 month checks, which is the highest possible level of maintenance on this type of aircraft. Furthermore, the Technical Division continued to acquire additional equipment for maintaining the Phenom 100 type and carried out its first checks.

The results and course of 2010 show that the foresightful investments of 2009, in spite of the recession prevailing at the time, now bear

their fruit in the form of our ability to maintain a dynamic rate of growth and competitiveness in an environment with very tough competition.

### **Pre-Flight Preparation, Flight Planning and Monitoring**

In pre-flight preparation and flight planning and monitoring in 2010, we focused primarily on improving existing procedures and also, to some extent, on promoting those services to third parties. With an increasing number of our clients' flights in the Pacific region, we had to focus on that region, including in the elaboration of a brand-new version of the internal flight planning manual. Thanks to that, a professional-level manual is now available to the team of our aircraft dispatchers, which completely covers flight planning procedures throughout the world, a thing not common among business aviation operators. This again significantly increased the value of our know-how.

During the year, we continued to provide services to our major existing customers. That cooperation was yet deepened; among other things, we now represent our clients in matters concerning the European emission monitoring system, EU-ETS. Aside from that, we were approached several times during the year with a request for assistance in the planning of complicated flyovers for operators with their own flight-planning capacity. That again indicated how professionally developed the ABS Jets flight planning and monitoring team is.

In 2010, we managed to obtain a permit for operating commercial flights to the USA. During the course of the year, we successfully operated dozens of commercial flights to or within the United States. Each such flight means a significant cost saving for our clients.



ABS Jets has received the “Best company in the field of business aviation in 2009” award from the prestigious magazine Overseas Living. In addition to the quality of the company’s services, the board also appreciated the comprehensive variety of services that ABS Jets offers to its clients.



At the end of the year, we officially accepted from the manufacturer a completed first version of the internal flight operation system AFOS. This put us in a small group of only a few airlines in the world that have a custom-made proprietary system.

At the same time, the team of our flight dispatchers welcomed two new members. Thanks to this new addition, we will be able to boost our 24/7 operation in the future and take a greater number of requests from our clients, not only from among our shareholders and existing clients, but also from external operators from throughout the world.

### Prague Handling

In 2010, handling continued to develop successfully. With the increased operation of the ABS Jets fleet, privately operated aircraft as well as aircraft of our external clients heading for our maintenance centre, our performance was up significantly. More than one hundred rotations per month handled by our team of experienced agents is no exception. Presently, flights of external companies account for about one half of all flights handled by ABS Jets handling in Prague.

In autumn, an B737 aircraft arrived in the ABS Jets hangar. It became our regular client, which necessarily contributed to a further expansion of the services offered. The arrival of the aircraft not only necessitated an extension of the existing handling licence from the critical type Bombardier Global Express to the types Boeing 737 and Airbus 320, but also the need to acquire the requisite equipment able to service both types of aircraft.

Like at the Company’s other operating departments, handling carries on with continuous marketing to acquire more clients, in this case foreign airlines operating to Prague. We are gradually succeeding in this regard, thanks to the cooperation with the Sales Department and the Maintenance Department.

In the winter, it again became evident that our hangar capacity is no longer sufficient and that it cannot efficiently satisfy the increasing demand. This lack was very evident in particular in our aircraft de-icing costs and in terms of lost profit in cases when we had to refuse clients who demanded having their aircraft stored in a hangar. The completion of our new hangar at Prague – Ruzyně Airport should prevent similar situations from occurring again.

### Handling Bratislava

Two priorities were key for the ABS Jets Handling Bratislava Division in 2010: continuous improvements of the quality of the services we provide, to the maximum possible level, and the development of a new base by the C handling area.

Prior to the start of the building of the new handling base, intensive negotiations were conducted on the level of the ABS Jets CEO and Sales Department with the management of Bratislava Airport and other government institutions involved. In April, cooperation with the corporation I. Projektová, a.s. on the coordination of the construction project begun, including the drawing up of a project design by the design

office AGA–Letiště. In mid December, the construction itself commenced, with the planned completion date being the end of February 2011.

### The Flight Division

In 2010, the ABS Jets Flight Division had 39 crew members in permanent employment – 27 pilots and 12 cabin attendants – for its bases in Prague and Bratislava. Of those, 19 pilots and 9 cabin attendants were for the 5 Embraer Legacy 600 aircraft, 4 pilots and 2 cabin attendants for the Learjet 60 XR, and 4 pilots and 1 cabin attendant for the Cessna Citation Bravo.

Over the course of the year, we safely flew 3,617 flight hours and operated 2,161 flights. Legacy 600–type aircraft flew 36 long–haul flights to USA, Mexico, Canada, islands in the Indian and Pacific Oceans, South Africa, the Caribbean, the Far East, Japan, Australia, and New Zealand, and crossed the Atlantic, Indian and Pacific Oceans 47 times, taking advantage of the ETOPS 180–minute flight permits obtained in 2009. We have launched commercial flights to the USA, where we had previously flown only privately, which reduced operating costs on those flights.

Complying with the requirements of approved flying staff training programmes necessitated the organisation of over two hundred ground training and simulator training sessions. Every ABS Jets pilot spent nearly eighty hours in the classroom or in self–study on the computer, and cabin attendants about one half of that time. In regular training and examinations after every 6 months, pilots flew, in aggregate, more than three hundred hours on simulators. In 2010, all training and testing on simulators for Legacy–type aircraft was conducted by our own instructors and examiners. In terms of the quality of training, this is a major step forward that goes beyond the usual practice in our category of commercial aviation. Following an examination of the work of our examiners, the Civil Aviation Authority extended their EASA certificates for examining Legacy pilots for another 3 years.

Processes and training materials were developed and our own new instructor was trained for RVSM, NAT–MNPS, ETOPS, and RNP 10 long–haul flight procedures, which further increased the quality of air crew training.

The great emphasis put on the very demanding training of our crews is a long–term strategy of our company. We are convinced that top–level training and the best professionals can offer our clients the highest possible standard of service. We see continuous improvements of the quality of our services as the greatest competitive advantage that allows us to fare well in the tough competition on this international and dynamically developing market.





# Report on the Company's Business Activities

## Environmental Protection

All of the facilities and ground equipment that the Company uses in aircraft equipment maintenance are used in line with their user manuals and with a view to environmental protection. All applicable standards and legislation are adhered to.

Regular audits of adherence to all standards are carried out, which are conducted not only by units authorised by the government, but also at the Company's own request by commissioned external entities and workers.

The Company does not have its own source of drinking or utility water; their supply is included in the lease agreement.

The Company disposes of waste, oil-based products, and other specific substances through suppliers. This ensures maximum control and quality of the disposal of such waste substances.

## Human Resources

Personnel activities in 2010 were carried out in line with the legislation applicable to the area. As at 31 October 2010, ABS Jets had 159 employees.

The headcount did not significantly change compared to the previous year, which unquestionably resulted in the stabilisation of internal processes.

Like most companies on the market, ABS Jets, too, realises that the most important source and potential for the improvement of its services and therefore further growth of the Company is qualified workforce.

In 2010, ABS Jets invested over CZK 7,330,000 into educating its employees. Nearly CZK 6,600,000 of that was put into regular training for its flying staff.

In 2010, the Company also paid attention to the introduction of specific human resource management standards and to the gradual increasing of the effectiveness of the staff professional structure, by updating their job descriptions and adding competences.

In its social programme, the Company supports cultural, sports, and educational interests of its employees and contributes to supplementary pension insurance products.

## Research and development activities

In 2010, the Company did not make any expenditure on research and development.





ABS Jets provides maintenance services based on experience gained in its own executive jet operation.

# Corporate goals and business plan for 2011

**The most important corporate goals of ABS Jets for 2011 can briefly be characterised in the following points:**

to complete construction of new hangar N at Ruzyně Airport in Prague and set it into full operation

to complete the new facilities for handling at M. R. Štefánik Airport in Bratislava

to centrally cover the commercial activities of all divisions in ABS Jets

to complete construction work in the technical division, specifically construction of the paint shop and new floor in hangar hall C

to renew the contract for sale of Embraer private jets for the Czech Republic and Slovakia

to further decrease aircraft costs for aircraft owners

to open a new line maintenance station in Kiev

to intensively promote the ABS Jets and Embraer brands

to extend the portfolio of services provided in the Bratislava branch of ABS Jets

to work on gaining new clients and job orders

to extend maintenance services provided to also include other types of business jets

to increase the market share of ABS Jets on the European charter market

to significantly increase the FBO share at Ruzyně airport

## Business plan for 2011

ABS Jets is one of the fastest growing companies in the field of private air transportation on the market in Central and Eastern Europe. In terms of preserving and further augmenting this trend and the privileged position of ABS Jets, our company must always set itself the very highest of goals.

The market we are active on is constantly developing and growing. ABS Jets is one of the main initiators of this growth and also an integral part of it. Only maximum commitment, constant expansion and improvement of the quality of services provided can help us to stand our ground and further strengthen our position despite the strong global competition.

Similarly to last year, 2011 will also be characterised for ABS Jets by significant investments into modernisation of our capacities, both from the point of view of quality, and also expansion onto the markets of other countries in the region of Central and Eastern Europe.

One of the main corporate goals for 2011 is completion of construction of new hangar N and completion of extensive reconstruction of the existing hangar C, including construction of a new paint shop at Ruzyně Airport in Prague. And no less important investment is establishment of our own new base at M. R. Štefánik Airport in Bratislava.

Owing to revival on the market which occurred last year, we are seeing a slow yet stable increase in demand for aircraft maintenance. Thanks to the quality of our services, we are managing to retain our existing customers and gain further new clients. An important point for further development of aircraft maintenance services will be opening of the new line maintenance station in Kiev and extension of maintenance services to include other types of business jets. In 2011, we want to gain a licence for maintenance of Embraer Phenom 300 private jets and continue with investments leading towards extension of maintenance to also include the Phenom 100 type.

An important point in the activity plan of ABS Jets is acquisition of new customers and maintenance of the high standard of services provided.

In the field of commerce, we plan in the following year to centrally cover all of our company's commercial activities under the management of the commercial department. Owing to the dynamic growth which our company has been experiencing in recent years, a key factor is development of commercial activity centrally, support for mutual cooperation between departments and making the maximum possible use of all synergies which this cooperation brings with it.

It is also just as important to be visible in the media. The aim of the media campaign is to increase the visibility of the ABS Jets brand on the Czech and Slovak market and to also gain international awareness of the ABS Jets brand as a synonym for quality, professionalism and our position as a leader on the market for business aviation in the CEE region.

A strategically very important point is consolidation of cooperation with the Brazilian aircraft manufacturer, Embraer. We will be commencing negotiations at the start of 2011 on renewal of the contract for sale of Embraer private jets for the Czech Republic and Slovakia. We will be focusing on more intensive communication of the Embraer brand and increasing awareness of it and other aircraft in the Czech Republic and Slovakia.

Another important goal for us will be to direct the activities of the charter department and travel management towards increasing the share of charter clients and gaining a larger share on the charter market.





# Statutory Declaration

ABS Jets, a.s. declares that all information and data in this annual report are true, and no important facts were omitted.

Prague, 16 June 2011



.....  
**Ing. David Kyjovský, MBA**  
*Chairman of the Board of the Directors*

# Independent Auditor's Report to the Shareholders of ABS Jets, a.s.

## Financial statements

On the basis of our audit, on 6 May 2011 we issued an auditor's report on the Company's statutory financial statements, which are included in this annual report, and our report was as follows:

"We have audited the accompanying financial statements of ABS Jets, a.s., which comprise the balance sheet as of 31 December 2010, and the income statement and the cash flow statement for the year then ended, and the notes to these financial statements including a summary of significant accounting policies and other explanatory notes. Information about the company is set out in the opening paragraphs of the notes to these financial statements.

## Statutory Body's Responsibility for the Financial Statements

The statutory body of ABS Jets, a.s. is responsible for the preparation of financial statements that give a true and fair view in accordance with Czech accounting legislation and for such internal controls as the statutory body determines are necessary to enable the preparation of financial statements that are free from material misstatement, whether due to fraud or error.

## Auditor's Responsibility

Our responsibility is to express an opinion on these financial statements based on our audit. We conducted our audit in accordance with the Act on Auditors and International Standards on Auditing and the relevant guidance of the Chamber of Auditors of the Czech Republic. Those standards require that we comply with ethical requirements and plan and perform the audit to obtain reasonable assurance whether the financial statements are free from material misstatement.

An audit involves performing procedures to obtain audit evidence about the amounts and disclosures in the financial statements. The procedures selected depend on the auditor's judgment, including the assessment of the risks of material misstatement of the financial statements, whether due to fraud or error. In making those risk assessments, the auditor considers internal controls relevant to the entity's preparation and fair presentation of the financial statements in order to design audit procedures that are appropriate in the circumstances, but not for the purpose of expressing an opinion on the effectiveness of the entity's internal controls. An audit also includes evaluating the appropriateness of accounting policies used and the reasonableness of accounting estimates made by management, as well as evaluating the overall presentation of the financial statements.

We believe that the audit evidence we have obtained is sufficient and appropriate to provide a basis for our audit opinion.

## Opinion

In our opinion, the financial statements give a true and fair view of the assets and liabilities of ABS Jets, a.s. as of 31 December 2010, and of its expenses, revenues and net result and its cash flows for the year then ended in accordance with Czech accounting legislation."

### Report on relations between related parties

We have reviewed the factual accuracy of the information disclosed in the report on relations between related parties of ABS Jets, a.s. for the year ended 31 December 2010. The responsibility for the preparation and factual accuracy of this report rests with the Company's statutory body. Our responsibility is to express our view on the report on relations based on our review.

We conducted our review in accordance with Auditing Standard No. 56 of the Chamber of Auditors of the Czech Republic. This standard requires that we plan and perform the review to obtain limited assurance as to whether the report on relations is free of material misstatement. A review is limited primarily to inquiries of the Company's personnel and analytical procedures and examination, on a test basis, of the factual accuracy of information, and thus provides less assurance than an audit. We have not performed an audit of the report on relations and, accordingly, we do not express an audit opinion.

Prague, 16 June 2011



KPMG Česká republika Audit, s.r.o.  
Certificate No. 71

Based on our review, nothing has come to our attention that would lead us to believe that the report on relations between related parties of ABS Jets, a.s. for the year ended 31 December 2010 contains material factual misstatements.

### Annual report

We have audited the consistency of the annual report with the audited financial statements. This annual report is the responsibility of the Company's statutory body. Our responsibility is to express our opinion on the consistency of the annual report with the audited financial statements based on our audit.

We conducted our audit in accordance with the Act on Auditors and International Standards on Auditing and the relevant guidance of the Chamber of Auditors of the Czech Republic.

Those standards require that we plan and perform the audit to obtain reasonable assurance that the information disclosed in the annual report describing matters that are also presented in the financial statements is, in all material respects, consistent with the audited financial statements. We believe that the audit we have conducted provides a reasonable basis for our audit opinion.

In our opinion, the information disclosed in the annual report is, in all material respects, consistent with the audited financial statements.

A handwritten signature in blue ink, appearing to read 'Petr Sikora', written over a dotted line.

*/hand-written signature/*

Ing. Petr Sikora  
Partner, Certificate No. 2001

# Balance sheet—assets (non-consolidated)

ABS Jets, a.s., as at 31 December 2010

ID	Assets	line	Current period			Prior period
			Gross 1	Adjustment 2	Net 3	Net 4
a	b	c				
	<b>TOTAL ASSETS (L. 02+03+31+63)</b>	<b>001</b>	<b>475 250</b>	<b>-30 144</b>	<b>445 106</b>	<b>392 026</b>
<b>A.</b>	<b>Receivables for subscribed registered capital</b>	<b>002</b>				
<b>B.</b>	<b>Fixed assets (L. 04+13+23)</b>	<b>003</b>	<b>301 428</b>	<b>-28 910</b>	<b>272 518</b>	<b>230 252</b>
<b>B.I.</b>	<b>Intangible fixed assets (L. 05 to 12)</b>	<b>004</b>	<b>11 533</b>	<b>-1 895</b>	<b>9 638</b>	<b>4 401</b>
B.I.1.	Incorporation expenses	005	67	-67		
2.	Research and development	006				
3.	Software	007	5 146	-221	4 925	291
4.	Intellectual property rights	008				
5.	Goodwill	009				
6.	Other intangible fixed assets	010	3 646	-1 607	2 039	167
7.	Intangible fixed assets under construction	011	2 674		2 674	3 943
8.	Advance payments for intangible fixed assets	012				
<b>B.II.</b>	<b>Tangible fixed assets (L. 14 to 22)</b>	<b>013</b>	<b>289 895</b>	<b>-27 015</b>	<b>262 880</b>	<b>225 851</b>
B.II.1.	Land	014	74 134		74 134	74 134
2.	Buildings	015	139 921	-17 993	121 928	121 114
3.	Plant and equipment	016	24 870	-9 022	15 848	12 949
4.	Cultivated areas	017				
5.	Adult livestock	018				
6.	Other tangible fixed assets	019				
7.	Tangible fixed assets under construction	020	50 170		50 170	17 654
8.	Advance payments for tangible fixed assets	021	800		800	
9.	Adjustments to acquired fixed assets	022				
<b>B.III.</b>	<b>Long-term investments (L. 24 to 30)</b>	<b>023</b>				
B.III.1.	Investments in group undertakings	024				
2.	Investments in associated companies	025				
3.	Other long-term securities and ownership interests	026				
4.	Loans-group undertakings, associated companies	027				
5.	Other long-term investments	028				
6.	Long-term investments (provisional value)	029				
7.	Advance payments for long-term investments	030				

ID	Assets	line	Current period			Prior period
			Gross 1	Adjustment 2	Net 3	Net 4
a	b	c				
<b>C.</b>	<b>Current assets (L. 32+39+48+58)</b>	031	<b>160 893</b>	<b>-1 234</b>	<b>159 659</b>	<b>149 064</b>
<b>C.I.</b>	<b>Inventories (L. 33 to 38)</b>	032	<b>33 502</b>		<b>33 502</b>	<b>31 814</b>
C.I.1.	Raw materials	033	33 499		33 499	30 701
2.	Work-in-progress and semi-finished products	034				
3.	Finished goods	035				
4.	Young and other livestock	036				
5.	Goods for resale	037				
6.	Advance payments for inventories	038	3		3	1 113
<b>C.II.</b>	<b>Long-term receivables (L. 40 to 47)</b>	039	<b>1 979</b>		<b>1 979</b>	<b>2 265</b>
C.II.1.	Trade receivables	040				
2.	Receivables-group undertakings	041				
3.	Receivables-associated companies	042				
4.	Receivables from shareholders/owners and alliance partners	043				
5.	Long-term advances paid	044	1 771		1 771	1 771
6.	Estimated receivables	045				
7.	Other receivables	046				
8.	Deferred tax asset	047	208		208	494
<b>C.III.</b>	<b>Short-term receivables (L. 49 to 57)</b>	048	<b>115 671</b>	<b>-1 234</b>	<b>114 437</b>	<b>106 916</b>
C.III.1.	Trade receivables	049	85 169	-1 234	83 935	71 355
2.	Receivables-group undertakings	050	5 315		5 315	19 069
3.	Receivables-associated companies	051				
4.	Receivables from shareholders/owners and alliance partners	052				
5.	Social security and health insurance	053				
6.	Tax receivables	054	7 275		7 275	1 792
7.	Short-term advances paid	055	3 444		3 444	5 154
8.	Estimated receivables	056	5 682		5 682	8 023
9.	Other receivables	057	8 786		8 786	1 523
<b>C.IV.</b>	<b>Short-term financial assets (L. 59 to 62)</b>	058	<b>9 741</b>		<b>9 741</b>	<b>8 069</b>
C.IV.1.	Cash	059	599		599	1 062
2.	Bank accounts	060	9 142		9 142	7 007
3.	Short-term securities and ownership interests	061				
4.	Short-term investments (provisional value)	062				
<b>D.I.</b>	<b>Deferrals (L. 64+65+66)</b>	063	<b>12 929</b>		<b>12 929</b>	<b>12 710</b>
D.I.1.	Prepaid expenses	064	7 709		7 709	7 472
2.	Complex prepaid expenses	065				
3.	Accrued revenues	066	5 220		5 220	5 238

# Balance sheet—liabilities (non-consolidated)

ABS Jets, a.s., as at 31 December 2010

ID	Liabilities	line	Current period	Prior period
a	b	c	5	6
	<b>TOTAL LIABILITIES AND EQUITY (L. 68+86+119)</b>	067	<b>445 106</b>	<b>392 026</b>
<b>A.</b>	<b>Equity (L. 69+73+79+82+85)</b>	068	<b>123 123</b>	<b>110 423</b>
<b>A.I.</b>	<b>Registered capital (L. 70+71+72)</b>	069	74 000	74 000
A.I.1.	Registered capital	070	74 000	74 000
2.	Own shares and ownership interests (-)	071		
3.	Changes in registered capital	072		
<b>A.II.</b>	<b>Capital contributions (L. 74 to 78)</b>	073		
A.II.1.	Share premium	074		
2.	Other capital contributions	075		
3.	Revaluation of assets and liabilities	076		
4.	Revaluation reserve on transformations	077		
5.	Differences resulting from transformations	078		
<b>A.III.</b>	<b>Reserve funds, undistributable fund and other funds from profit (L. 80+81)</b>	079	<b>2 690</b>	<b>1 508</b>
A.III.1.	Statutory reserve fund / Undistributable fund	080	2 690	1 508
2.	Statutory and other funds	081		
<b>A.IV.</b>	<b>Retained earnings (L. 83+84)</b>	082	<b>33 733</b>	11 283
A.IV.1.	Retained profits	083	33 733	11 283
2.	Accumulated losses	084		
<b>A.V.</b>	<b>Profit (loss) for the current period (+/-)</b>	085	<b>12 700</b>	<b>23 632</b>
<b>B.</b>	<b>Liabilities (L. 87+92+103+115)</b>	086	<b>321 146</b>	<b>281 158</b>
<b>B.I.</b>	<b>Provisions (L. 88 to 91)</b>	087	<b>3 935</b>	<b>8 653</b>
B.I.1.	Tax-deductible provisions	088		
2.	Provision for pensions and other similar payables	089		
3.	Income tax provision	090		5 001
4.	Other provisions	091	3 935	3 652



ID	Liabilities	line	Current period	Prior period
a	b	c	5	6
<b>B.II.</b>	<b>Long-term liabilities (L. 93 to 102)</b>	<b>092</b>	<b>13 714</b>	<b>13 565</b>
B.II.1.	Trade payables	093		
2.	Liabilities-group undertakings	094		
3.	Liabilities-associated companies	095		
4.	Liabilities to shareholders/owners and alliance partners	096		
5.	Long-term advances received	097	10 656	7 745
6.	Debentures and bonds issued	098		
7.	Long-term bills of exchange payable	099		3 396
8.	Estimated payables	100		
9.	Other payables	101	3 058	2 424
10.	Deferred tax liability	102		
<b>B.III.</b>	<b>Short-term liabilities (L. 104 to 114)</b>	<b>103</b>	<b>103 017</b>	<b>82 394</b>
B.III.1.	Trade payables	104	67 714	49 496
2.	Liabilities-group undertakings	105		
3.	Liabilities-associated companies	106		
4.	Liabilities to shareholders/owners and alliance partners	107		
5.	Payables to employees	108	10 468	10 342
6.	Payables to social security and health insurance	109	3 349	2 705
7.	Tax liabilities and subsidies	110	1 984	1 888
8.	Short-term advances received	111	12 454	3 755
9.	Debentures and bonds issued	112		
10.	Estimated payables	113	6 560	12 713
11.	Other payables	114	488	1 495
<b>B.IV.</b>	<b>Bank loans and overdrafts (L. 116*117*118)</b>	<b>115</b>	<b>200 480</b>	<b>176 546</b>
B.IV.1.	Long-term bank loans	116	180 918	139 500
2.	Short-term bank loans	117	17 941	35 223
3.	Short-term financial liabilities	118	1 621	1 823
<b>C.I.</b>	<b>Accruals (L. 120*121)</b>	<b>119</b>	<b>837</b>	<b>445</b>
C.I.1.	Accrued expenses	120	837	445
2.	Deferred revenues	121		

# Profit and loss account—classification by nature (non-consolidated)

ABS Jets, a.s., for the year ended 31 December 2010

ID	Text	line	Accounting period	
			current	prior
a	b	c	1	2
<b>I.</b>	<b>Revenue from goods</b>	01		
<b>A.</b>	<b>Cost of goods sold</b>	02		
<b>+</b>	<b>Gross profit (L. 01-02)</b>	03		
<b>II.</b>	<b>Revenue from production (L. 05+06+07)</b>	04	<b>986 683</b>	<b>914 991</b>
II.1.	Revenue from own products and services	05	979 876	910 503
II.2.	Change in inventory of own production	06		
II.3.	Own work capitalized	07	6 807	4 488
<b>B.</b>	<b>Cost of sales (L. 09+10)</b>	08	<b>752 693</b>	<b>702 090</b>
B.1.	Materials and consumables	09	155 757	116 435
B.2.	Services	10	596 936	585 655
<b>+</b>	<b>Added value (L. 03+04-08)</b>	11	<b>233 990</b>	<b>212 901</b>
<b>C.</b>	<b>Personnel expenses (L. 13 to 16)</b>	12	<b>192 911</b>	<b>185 059</b>
C.1.	Wages and salaries	13	150 648	149 848
C.2.	Remuneration of board members	14		
C.3.	Social security and health insurance expenses	15	39 717	32 769
C.4.	Social expenses	16	2 546	2 442
<b>D.</b>	<b>Taxes and charges</b>	17	<b>1 791</b>	<b>678</b>
<b>E.</b>	<b>Depreciation of intangible and tangible fixed assets</b>	18	<b>9 017</b>	<b>8 359</b>
<b>III.</b>	<b>Proceeds from disposals of fixed assets and raw material (L. 20+21)</b>	19	<b>898</b>	<b>91</b>
III.1.	Proceeds from disposals of fixed assets	20	685	91
III.2.	Proceeds from disposals of raw material	21	213	
<b>F.</b>	<b>Net book value of fixed assets and raw material sold (L. 23+24)</b>	22	<b>977</b>	<b>16</b>
F.1.	Net book value of fixed assets sold	23	977	16
F.2.	Raw materials sold	24		
<b>G.</b>	<b>Change in provisions and adjustments relating to operating activity and change in complex prepaid expenses</b>	25	<b>-1 725</b>	<b>3 633</b>
<b>IV.</b>	<b>Other operating revenues</b>	26	<b>10 757</b>	<b>40 973</b>
<b>H.</b>	<b>Other operating expenses</b>	27	<b>7 046</b>	<b>12 527</b>
<b>V.</b>	<b>Transfer of operating revenues</b>	28		
<b>I.</b>	<b>Transfer of operating expenses</b>	29		
<b>*</b>	<b>Operating profit (loss) (L. 11-12-17-18+19-22-25+26-27+28-29)</b>	30	<b>35 628</b>	<b>43 693</b>

ID	Text	line	Accounting period	
			current	prior
a	b	c	1	2
<b>VI.</b>	<b>Proceeds from sale of securities and ownership interests</b>	31		
<b>J.</b>	<b>Securities and ownership interests sold</b>	32		
VII.	Revenue from long-term investments (L. 34+35+36)	33		
VII.1.	Revenue from investments in group undertakings and associated companies	34		
VII.2.	Revenue from other long-term securities and ownership interests	35		
VII.3.	Revenue from other long-term investments	36		
<b>VIII.</b>	<b>Revenue from short-term financial investments</b>	37		
<b>K.</b>	<b>Financial assets expenses</b>	38		
<b>IX.</b>	<b>Revenue from revaluation of securities and derivatives</b>	39		
<b>L.</b>	<b>Expenses for revaluation of securities and derivatives</b>	40		
<b>M.</b>	<b>Change in provisions and adjustments relating to financial activity</b>	41		
<b>X.</b>	<b>Interest revenue</b>	42	<b>228</b>	<b>785</b>
<b>N.</b>	<b>Interest expense</b>	43	<b>10 243</b>	<b>9 828</b>
<b>XI.</b>	<b>Other financial revenues</b>	44	<b>9 153</b>	<b>10 752</b>
<b>O.</b>	<b>Other financial expenses</b>	45	<b>17 571</b>	<b>14 502</b>
<b>XII.</b>	<b>Transfer of financial revenues</b>	46		
<b>P.</b>	<b>Transfer of financial expenses</b>	47		
*	<b>Profit (loss) from financial operations</b> (L. 31-32+33+37-38+39-40+41+42-43+44-45+46-47)	48	<b>-18 433</b>	<b>-12 793</b>
<b>Q.</b>	<b>Income tax on ordinary profit (loss) (L. 50+51)</b>	49	<b>4 495</b>	<b>7 268</b>
Q.1.	-current	50	4 209	7 463
Q.2.	-deferred	51	286	-195
**	<b>Profit (loss) on ordinary activities after tax (L. 30+48-49)</b>	52	<b>12 700</b>	<b>23 632</b>
<b>XIII.</b>	<b>Extraordinary revenue</b>	53		
<b>R.</b>	<b>Extraordinary expenses</b>	54		
<b>S.</b>	<b>Income tax on extraordinary profit (loss) (L. 56+57)</b>	55		
<b>S.1.</b>	<b>-current</b>	56		
S.2.	-deferred	57		
*	<b>Extraordinary profit (loss) (L. 53-54-55)</b>	58		
<b>T.</b>	<b>Transfer of profit or loss to partners</b>	59		
***	<b>Profit (loss) for the accounting period</b> (L. 52+58-59)	60	<b>12 700</b>	<b>23 632</b>
****	<b>Profit (loss) before tax</b> (L. 30+48+53-54)	61	<b>17 195</b>	<b>30 900</b>

# Cash flow statement

(non-consolidated, translated from the Czech original)

ABS Jets, a.s., for the year ended 31 December 2010

	Current period	Prior period
<b>P.</b> <b>Cash and cash equivalents at the start of the fiscal period</b>	<b>8 069</b>	<b>8 857</b>
<b>Net operating cash flow</b>		
Z:		
Operating profit (loss) before tax	35 628	43 693
A.1.		
Non-cash transactions	4 591	9 656
A.1.1.		
Depreciation of fixed assets	9 017	8 529
A.1.2.		
Change in:	-4 718	1 202
A.1.2.1.		
Goodwill and adjustments to acquired assets		
A.1.2.2.		
Provisions and adjustments relating to operating activity	-4 718	1 202
A.1.3.		
Profit (-), loss (+) from sale of fixed assets	292	-75
A.1.4.		
Other non-cash transactions		
<b>A*.</b> <b>Net cash flow before tax, changes in working capital and extraordinary items</b>	<b>40 219</b>	<b>53 349</b>
A.2.		
Change in working capital	14 741	10 728
A.2.1.		
Changes in receivables from operating activities and deferrals	-600	37 567
A.2.2.		
Change in short-term liabilities from operating activities and accruals	17 029	-17 141
A.2.3.		
Changes in inventory	-1 688	-9 698
A.2.4.		
Changes in short-term financial assets other than cash and cash equivalents		
<b>A.**</b> <b>Net operating cash flow before financial balances, tax and extraordinary items</b>	<b>54 960</b>	<b>64 077</b>
A.3.		
Interest payments except for capitalized amounts	-6 257	-9 828
A.4.		
Interest received	228	785
A.5.		
Income tax paid on ordinary income and income tax relating to prior periods	-11 349	-6 059
A.6.		
Receipts and disbursement from extraordinary items		
A.7.		
Other financial receipts and disbursement	-8 418	-3 750
A.8.		
Dividends received and profit shares		
<b>A.***</b> <b>Net cash flow from operations</b>	<b>29 164</b>	<b>45 225</b>

		Current fiscal period	Prior fiscal period
<b>investment activity</b>			
B.1.	Acquisition of fixed assets	-52 260	-11 365
B.1.1.	Acquisition of tangible fixed assets	-46 565	-7 219
B.1.2.	Acquisition of intangible fixed assets	-5 695	-4 146
B.1.3.	Acquisition of long-term investments		
B.2.	Proceeds from sales of fixed assets	685	91
B.2.1.	Proceeds from sales of tangible and intangible fixed assets	685	91
B.2.2.	Proceeds from sale of long-term investments		
B.3.	Advances and loans to related parties		
<b>B.***</b>	<b>Net cash flow from investment activity</b>	<b>-51 575</b>	<b>-11 274</b>
<b>financial activity</b>			
C.1.	Change in long-term liabilities and bank loans	24 083	-34 739
C.2.	Increase and decrease in equity from cash transactions		
C.2.1.	Subscription of shares and investments		
C.2.2.	Equity paid to shareholders		
C.2.3.	Other cash contributions from partners and shareholders		
C.2.4.	Loss settlement from partners		
C.2.5.	Payments from funds created from net profit		
C.2.6.	Dividends paid and profit shares including withholding tax paid		
<b>C.***</b>	<b>Net cash flow from financial activity</b>	<b>24 083</b>	<b>-34 739</b>
<b>F.</b>	<b>Net increase or decrease in cash balance</b>	<b>1 672</b>	<b>-788</b>
<b>R.</b>	<b>Cash and cash equivalents at the end of the fiscal period</b>	<b>9 741</b>	<b>8 069</b>

# Description and principal activities

## Establishment of the Company

ABS Jets, a.s. ("Company") was established on 30 June 2004.

## Line of Business

The Company's line of business is:

- The operation of commercial air carriage
- Development, design, production, testing, maintenance, repair, modification, and structural changes of aircraft and parts thereof, and aviation equipment products
- Provision of services in the handling process at Prague – Ruzyně South Airport, including technical and operational aircraft handling on the tarmac, the handling of passengers and their baggage
- Pre-flight preparation and flight monitoring services
- Restaurant activities
- Trade and service brokerage
- Lease of real estate, flats and non-residential premises without the provision of any services other than basic services ensuring the due operation of the real property, flat, or non-residential space
- Production, trade and services not listed in Appendices 1 to 3 to the Trade Licensing Act

## Changes in the Commercial Registry Entry

In 2010, the following changes were made in the Commercial Registry:

- On 25 January 2010, Pavla Prošková was deleted as the Chairman of the Supervisory Board (following her resignation on 26 November 2009).
- On 25 January 2010, the election of Ing. Petr Horský as the Chairman of the Supervisory Board as at 26 November 2009 was inscribed.
- On 26 July 2010, the re-election of Ing. Kateřina Šedá as a member of the Supervisory Board was inscribed, following the expiration of her original term of office as a Supervisory Board member.
- On 26 July 2010, Mgr. Vladimír Zloch was deleted as a member of the Supervisory Board (following his resignation on 10 February 2010).
- On 26 July 2010, Miss Veronika Balíková was deleted as a member of the Supervisory Board (following her resignation on 10 February 2010).
- On 25 January 2010, Ing. Marián Jančařík was deleted as the Managing Director of an organisational unit
- On January 25th 2010 Radek Šaňák was appointed as Executive Director of the branch, effective from January 1<sup>st</sup> 2010.
- With effect from December 31<sup>st</sup> 2010 Radek Šaňák was suspended from office Executive Director of the Organizational folder.

## Owners of the Company

Company shareholders as of 31 December 2010:

Arthur, Bradley & Smith Ltd	50,0 %
Bridgehill Limited	25,0 %
J&T Bank (Switzerland) LTD	25,0 %

## Basic company information

### Registered company office

#### **ABS Jets, a.s.**

Pobřežní 297/14, 186 00 Praha 8,  
Czech Republic

**Identification number:** 271 63 628

#### **Commercial Registry Entry:**

In the Commercial Registry maintained by  
the Municipal Court in Prague, Section B,  
Entry 9421

### Registered foreign branch office

#### **ABS Jets, a.s., organizačná zložka**

Letisko M. R. Štefánika, 823 11 Bratislava  
Slovak Republic

**Identification number:** 438 119 14

#### **Commercial Registry Entry:**

registered in the Commercial Register of  
District Court Bratislava I,  
Div. Mon, vl.1532 / B

## Members of the Board of Directors and Supervisory Board as of 31 December 2010

### Board of Directors

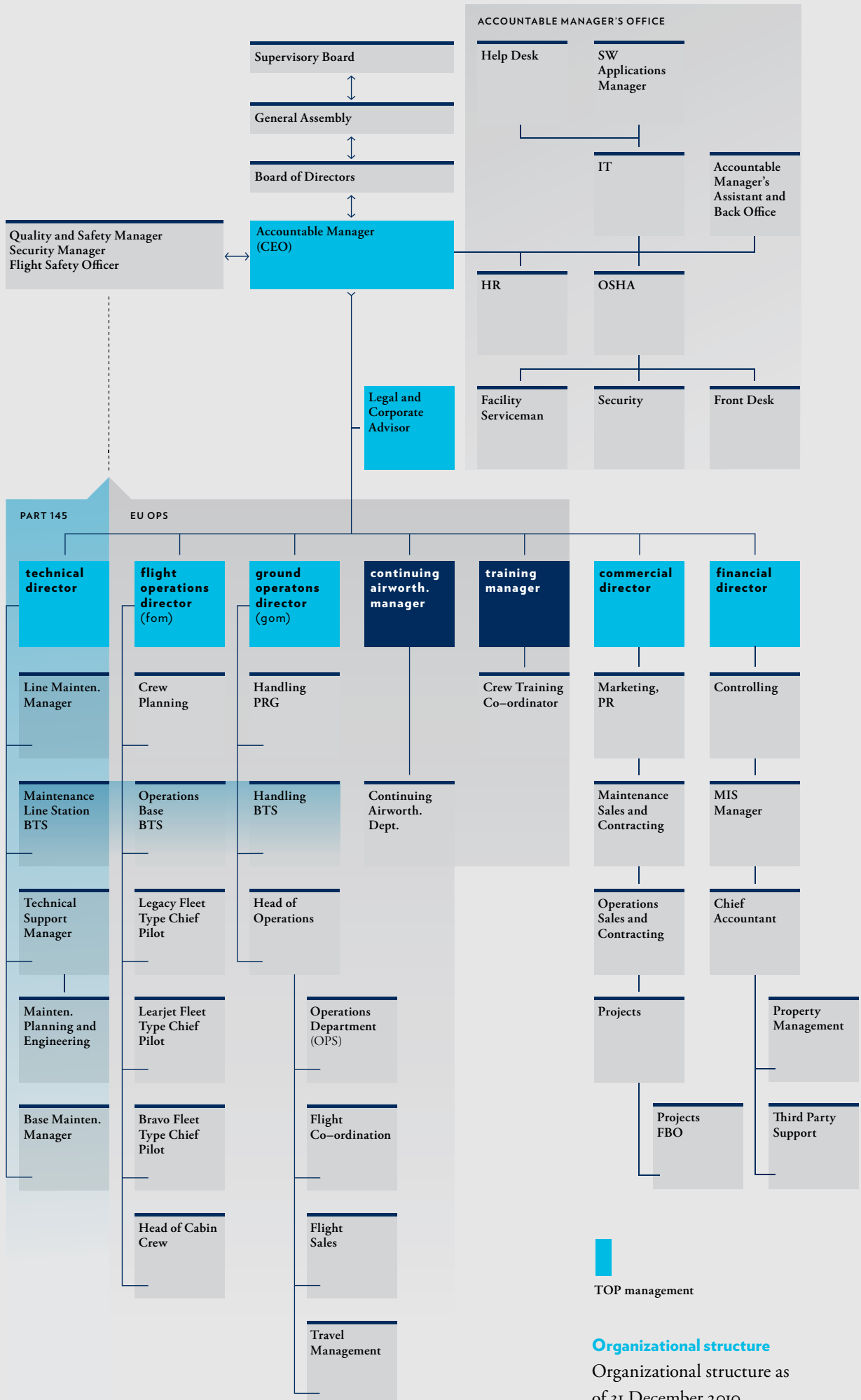
Ing. David Kyjovský, MBA — *chairman*  
Vladimír Peták — *member*  
Mgr. Zdeněk Dvořák — *member*

### Supervisory Board

Ing. Petr Horský — *chairman*  
Ing. Kateřina Šedá — *member*  
Ing. Stanislav Kučera — *member*







**Organizational structure**  
Organizational structure as of 31 December 2010

# Accounting procedures

The Company charges tangible and intangible fixed assets to asset accounts. Items that are independent movables valued upwards of TCZK 40 and have a useful life longer than one year are classified as tangible assets; items that are independent intangible things valued at upwards of TCZK 60 and have a technical operational functionality longer than one year are classified as intangible assets. The Company classifies tangible assets whose purchase price is from TCZK 20 to TCZK 40 having a useful life of over one year as minor assets with a 24-month depreciation period. The following table shows depreciation methods and periods by asset group.

## 1. Important accounting procedures used by the Company

### A. Tangible and intangible fixed assets

Tangible and intangible fixed assets are stated at acquisition cost, which includes purchase costs (INCL. customs fees), transportation costs and other acquisition-related costs.

Asset	Number of years (or from-to)
Buildings, halls and structures	30
Machines, devices and equipment	2-5
Vehicles	4-10
Computing equipment	2-5
Intangible assets	3-10

*Note: Intangible assets – incorporation costs – depreciation period of 60 months (5 years)*

Assets created through Company activities are valued at their own costs that include direct material and staff costs and production overhead related to asset production. Interest charges and other financial costs are capitalized during the purchase of these assets, i.e. until the assets are put into use. They are then part of financial costs.

Intangible and tangible fixed assets acquired at no cost is valued at fair market value and is entered on the books crediting equity accounts (non-depreciated) and for asset accounts against reconciliation accounts (depreciated).

Temporary depreciation of fixed intangible and tangible assets is expressed using allowances (provisions) that are listed in the adjustment column of the balance sheet along with depreciation.

### Depreciation

Fixed intangible and tangible assets are depreciated based on acquisition cost and expected useful life (see table) on a straight-line monthly basis. The first depreciation is applied in the month following the month in which the asset was put into use.

## B. Supplies

Material is valued at acquisition cost. Acquisition cost includes the purchase price, customs fees, and warehouse fees during transport and transport costs for delivery to the production plant. Material depletion is evaluated using the FIFO method.

## C. Establishment of adjustments and provisions

### Fixed tangible assets

The Company creates allowances for fixed tangible assets based on a comparison of the net book value of buildings and properties against their market value.

### Accounts receivable

The Company stipulates allowances for questionable receivables based on its own analysis of its customer's ability to pay and the age structure of receivables.

### Inventory

Allowances are created in cases when the valuation used in accounting is temporarily higher than the sale price of inventory minus sales-related costs.

## Provisions

Provisions for unused vacation time as of the balance date are created based on an analysis of unused vacation time for the given fiscal period and average payroll costs including social security and health insurance costs for individual employees.

## D. Foreign currency conversion

The Company uses the CNB's daily exchange rate for conversion of foreign currency transactions. During the year, the Company accounts only realized foreign exchange profits and losses.

Assets and liabilities in foreign currencies are converted as of the balance day using the rate of exchange published by the CNB. Unrealized foreign exchange profits and losses are recorded in operating income.

## E. Research and development

The Company has no research and development expenses.

## F. Leased assets

The Company expenses leased assets by including lease payments in costs uniformly over items and time for the duration of the lease. When the lease ends and the option to purchase is exercised, the leased item is included in Company assets at its purchase price.



The company's capital spending for 2010 was TZCK 5,695 for intangible assets and TZCK 46,565 for capital assets.

#### **G. Income tax**

Income tax for the given period is composed of tax payable and changes to the state of deferred taxes.

Tax payable includes estimated tax calculated from taxable income using the tax rate applicable on the last day of the fiscal period and all back taxes and refunds for previous periods.

In the balance sheet, the income tax provision is reduced by income from tax instalments paid; any resulting receivable is reported in the item State – Tax Receivables.

Deferred tax is based on all temporary differences between the book and tax value of assets and liabilities, or other temporary differences (tax loss) using expected tax rates applicable to the period in which the tax liability or refund will be applied.

A deferred tax refund will be counted only if it is likely that it will be taken advantage of in future fiscal periods.

#### **H. Liability classification**

The Company classifies that part of long-term liabilities, bank loans and financial assistance whose term is shorter than one year relative to the date of the financial statement as short-term.

Long-term financial assistance is reported in the item Other Long-term Payables.

#### **I. Accounts receivable**

Accounts receivable are charged at their nominal value, and transferred receivables at their acquisitions price. As at the date of the financial statement, the temporary reduction in value of questionable accounts receivable is charged using the creation of supplementary items debited against costs that are reported in the adjustment column of the balance sheet.

#### **J. Charging of costs and revenues**

Costs and revenues are charged in the period to which they correspond, time-wise and materially.

In accordance with the principle of prudence, the Company debits the creation of provisions and adjustments against costs to cover all risks, losses and devaluations known as at the date of the financial statement.

#### **2. Change in reporting during a comparable fiscal period**

Compared to last year, the company has not changed the reporting method.

### 3. Fixed assets

A. Fixed intangible assets	Acquisition costs	Software	Other fixed intangible assets	Unfinished intangible assets	Total
<b>Acquisition cost</b>					
Balance as at 1/1/2010	67	1 205	1 500	3 943	6 715
Increases	–	3 021	–	2 674	5 695
Reductions	–	-877	–	–	-877
Transfers	–	1 797	2 146	-3 943	–
Balance as at 31/12/2010	67	5 146	3 646	2 674	11 533
<b>Adjustments</b>					
Balance as at 1/1/2010	67	914	1 333	–	2 314
Depreciation	–	184	274	–	458
Reduction adjustments	–	-877	–	–	-877
Transfers	–	–	–	–	–
Balance as at 31/12/2010	67	221	1 607	–	1 895
<b>Balance value as at 1/1/2010</b>	<b>0</b>	<b>291</b>	<b>167</b>	<b>3 943</b>	<b>4 401</b>
<b>Balance value as at 31/12/2010</b>	<b>0</b>	<b>4 925</b>	<b>2 039</b>	<b>2 674</b>	<b>9 638</b>

B. Fixed tangible assets	Land	Structures	Machines and equipment	Vehicles	Minor assets	Unfinished tangible assets	Advance payments	Total
<b>Acquisition cost</b>								
Balance as at 1/1/2010	74 134	134 590	9 280	7 202	2 362	17 654	–	245 222
Increases	–	5 331	4 532	2 585	801	32 516	800	46 565
Reductions	–	–	-264	-1 401	-227	–	–	-1 892
Transfers	–	–	–	–	–	–	–	–
Balance as at 31/12/2010	74 134	139 921	13 548	8 386	2 936	50 170	800	289 895
<b>Adjustments</b>								
Balance as at 1/1/2010	–	13 476	2 401	1 731	1 763	–	–	19 371
Depreciation	–	4 517	2 081	1 378	583	–	–	8 559
Reduction adjustments	–	–	-7	-891	-17	–	–	-915
Transfers	–	–	–	–	–	–	–	–
Balance as at 31/12/2010	–	17 993	4 475	2 218	2 329	–	–	27 015
<b>Balance value as at 1/1/2010</b>	<b>74 134</b>	<b>121 114</b>	<b>6 879</b>	<b>5 471</b>	<b>599</b>	<b>17 654</b>	<b>–</b>	<b>225 851</b>
<b>Balance value as at 31/12/2010</b>	<b>74 134</b>	<b>121 928</b>	<b>9 073</b>	<b>6 168</b>	<b>607</b>	<b>50 170</b>	<b>800</b>	<b>262 880</b>

Some of the most important additions to fixed assets in 2010 are the building of Hangar N, valued at TCZK 50,170,

technical improvements to Hangar C, valued at TCZK 5,331, the purchase of four new automobiles valued at TCZK

2,577 and the purchase of exhibition stand valued at TCZK 2,784.

## 4. Leased assets

### A. Capital leasing

The company has the following contractual obligations to pay lease

payments on vehicles, machines and equipment:

2010	Total lease payments	Paid as at 31/12/2010	Payable within 1 year	Payable within 1 to 5 years	Payable in subsequent years
Passenger vehicles	3 096	1 991	467	638	–
Machines and equipment	5 196	1 744	1 030	2 150	272
<b>Total</b>	<b>8 292</b>	<b>3 735</b>	<b>1 497</b>	<b>2 788</b>	<b>272</b>

2009	Total lease payments	Paid as at 31/12/2009	Payable within 1 year	Payable within 1 to 5 years	Payable in subsequent years
Passenger vehicles	3 731	1 396	467	1 868	–
Machines and equipment	3 061	737	795	1 529	–
<b>Total</b>	<b>6 792</b>	<b>2 133</b>	<b>1 262</b>	<b>3 397</b>	<b>–</b>

### B. Operating leasing

The company has one passenger vehicles rented. Total annual costs

of this rental in 2010 were TCZK 364 (2009 – two vehicles rented TCZK 584)

## 5. Fixed tangible and intangible assets not reported in the balance sheet

In accordance with accounting procedures described in point 2(a), the Company charged part of its fixed tangible and intangible assets as

expenses in the year they were acquired. The total cumulative purchase price of these fixed tangible and assets that are still in use is as follows:

Balance as at 31 Dec	2010	2009
Fixed tangible assets	6 462	5 699
Fixed intangible assets (software)	–	–
<b>Total</b>	<b>6 462</b>	<b>5 699</b>

## 6. Inventory

Based on an inventory performed as at 31 December 2010, the total value of spare parts was TCZK 25,350

(2009 – TCZK 25,566). Secondary purchasing costs as at this date were TCZK 8,149 (2009 – TCZK 5,135).

An adjustment for inventory was not created.

## 7. Trade receivables and payables

### A.

Short-term trade receivables total TCZK 85,169 (2009 – TCZK 74,597), of which TCZK 36,945 (2009 – TCZK 35,811) represent past-due receivables.

The adjustment for questionable receivables as at 31 December 2010 was TCZK 1,234 (2009 – TCZK 3,242).

### B.

Short-term trade payables total TCZK 67,714 (2009 – TCZK 46,496), of which TCZK 14,608 (2009 – TCZK 29,860) represent past-due payables.

## 8. Short-term advances received

Short-term advances received by the Company total TCZK 12,454 (2009 – TCZK 3,755). Most of this represents deposits for flights ordered.

## 9. Adjustments

	Adjustment to receivables
Balance as at 1/1/2010	3 242
Additions	6 664
Release/utilization	-8 672
<b>Balance as at 31/12/2010</b>	<b>1 234</b>

## 10. Share capital

	Share capital
Balance as at 1/1/2010	
72 shares with nominal value CZK 1,000,000	72 000
4 shares with nominal value CZK 500,000	2 000
<b>Balance as at 31/12/2010</b>	
72 shares with nominal value CZK 1,000,000	72 000
4 shares with nominal value CZK 500,000	2 000

## 11. Changes in equity

A. Movement in individual equity components (in TCZK)	Registered capital	Profit for the current period	Retained earnings	Stat. reserve fund	Changes in registered capital
Balance at 1/1/2010	74 000	23 632	11 283	1 508	110 423
Additions to funds	–	-23 632	22 450	1 182	–
Profit for 2010	–	12 700	–	–	12 700
<b>Balance at 31/12/2010</b>	<b>74 000</b>	<b>12 700</b>	<b>33 733</b>	<b>2 690</b>	<b>123 123</b>

### B. Planned distribution of the current year's profit

<b>Current year profit</b>	<b>12 700</b>
Transfer to statutory reserve fund	635
Compensation for losses of previous years	–
<b>Undistributed profit</b>	<b>12 065</b>



## 12. Provisions

	Provision for unused vacation time	Total
Balance at 1/1/2010	3 652	3 652
Additions	3 935	3 935
Utilization	–	–
Release	-3 652	-3 652
<b>Balance at 31/12/2010</b>	<b>3 935</b>	<b>3 935</b>

In 2010, the income tax provision of TCZK 3,979 (2009 – TCZK 7,340) was reduced by the income tax

insallments paid, amounting to TCZK 6,118 (2009 – TCZK 2,339), and the resulting receivable was

reported in the item State – Tax Receivables.

## 13. Long-term deposits received

The Company received long-term deposits related to aircraft operation in the amount of TCZK 10,656 (2009 – TCZK 7,745).

## 14. Bank loans

2010	Due date	Payment schedule	Interest rate	Balance as at 31/12/2010	Due within 1 year	Due in 1–5 years	Due in subsequent year
Loan A	31/12/2015	lump sum	1Y Pribor + 2.5%	–	–	–	–
Loan B	1/7/2015	quarterly	3M Pribor + 1.15%	–	–	–	–
Loan C	30/6/2016	quarterly	3M Pribor + 4%	178 000	–	178 000	–
Loan D	1/8/2011		3M Pribor + 7%	17 941	17 941	–	–
<b>Total</b>				<b>195 941</b>	<b>17 941</b>	<b>178 000</b>	<b>–</b>

2009	Due date	Payment schedule	Interest rate	Balance as at 31/12/2009	Due within 1 year	Due in 1–5 years	Due in subsequent years
Loan A	31/12/2015	lump sum	1Y Pribor + 2.5%	53 223	8 223	45 000	–
Loan B	1/7/2015	quarterly	3M Pribor + 1.15%	121 500	27 000	94 500	–
<b>Total</b>				<b>174 723</b>	<b>35 223</b>	<b>139 500</b>	<b>–</b>

These loans are secured as follows:

		Net book value of security	Balance of the loan 31/12/2010	31/12/2009
Loan A	Secured by the Company's immovable assets	–	–	53 223
Loan B	Secured by the Company's immovable assets and security provided by J&T Finance Group, a.s.	–	–	121 500
Loan C	Secured by the Company's immovable assets, bill-of-exchange stipulations, lien to receivables, lien to movable items	178 000	178 000	–
<b>Total</b>		<b>178 000</b>	<b>178 000</b>	<b>174 723</b>

In 2010, the Company concluded a new loan agreement for Loan C, with an aggregate line of credit of TCZK 380,000. That loan was used for the re-financing of Loan A and

Loan B and for the construction of the new ABS Jets Centre. The draw-down of the loan will be completed in mid 2011. Interest on the loan, of TCZK 2,918, as been added to the principal

and is payable as at 30 June 2012, when the re-payment of the principal itself commences. Loan D is an overdraft facility with an aggregate line of credit of TCZK 25,000.

#### 15. Non-bank loans

2010	Due date	Payment schedule	Balance as at 31/12/2010	Due within 1 year	Due in 1 – 5 years
Loan 1	16/5/2013	monthly	183	101	82
Loan 2	8/8/2013	monthly	193	100	93
Loan 3	9/6/2013	monthly	936	478	458
Loan 4	1/10/2012	monthly	212	144	68
Loan 5	1/10/2014	monthly	671	248	423
Loan 6	23/11/2012	monthly	224	139	85
Loan 7	24/6/2013	monthly	449	222	227
Loan 8	15/4/2015	monthly	568	189	379
<b>Total</b>			<b>3 436</b>	<b>1 621</b>	<b>1 815</b>

2009	Due date	Payment schedule	Balance as at 31/12/2009	Due within 1 year	Due in 1 – 5 years
Loan 1	16/5/2013	monthly	295	133	162
Loan 2	8/8/2013	monthly	302	132	170
Loan 3	9/6/2013	monthly	1 470	629	841
Loan 4	1/10/2012	monthly	430	241	189
Loan 5	1/10/2014	monthly	928	324	604
Loan 6	23/11/2012	monthly	822	364	458
<b>Total</b>			<b>4 247</b>	<b>1 823</b>	<b>2 424</b>

## 16. Revenue information

	2010	2009
Revenue from flights	346 353	318 063
Revenue from sale of services	54 322	47 624
Other	579 201	544 816
<b>Total</b>	<b>979 876</b>	<b>910 503</b>

## 17. Information regarding related parties

### A. Trade receivables and payables

The following related party balances and payables described in point 7 above are included in the trade receivables

	Receivables as at 31/12/		Payables as at 31/12/	
	2010	2009	2010	2009
ABS PROPERTY LIMITED	1 510	121	261	3 039
ABS PLANE LIMITED	3 379	3 536	3 303	–
JET ONE LEGACY LIMITED	916	211	6 570	6 126
Arthur Bradley & Smith, a.s.	1 462	4 026	319	264
Aero Group, a.s.	1 321	235	–	–
<b>Total</b>	<b>8 588</b>	<b>8 129</b>	<b>10 453</b>	<b>9 429</b>

### B. Transactions with related parties

	Annual service revenues		Annual service costs	
	2010	2009	2010	2009
ABS PROPERTY LIMITED	42 244	39 299	83 681	119 108
ABS BRAVO LIMITED	–	4 927	–	1 616
ABS PLANE LIMITED	25 268	25 712	14 944	10 562
JET ONE LEGACY LIMITED	32 666	39 423	109 979	118 748
Arthur Bradley & Smith, a.s.	23 274	24 263	12 313	10 095
Aero Group, a.s.	9 485	9 442	–	–
<b>Total</b>	<b>132 937</b>	<b>143 066</b>	<b>220 917</b>	<b>260 129</b>

The Company utilizes and sells services to related parties within the scope

of the Company's regular business activity. All material transactions

with related parties took place under standard market conditions.

### C. Factual concern

The Company does not have a subsidiary agreement signed with

the majority shareholder, ARTHUR, BRADLEY & SMITH LTD.

### 18. Employees and executives

The average number of employees and executives and compensation paid for 2010 and 2009 are as follows:

2010	Number of employees	Wages and salaries	Social security and health insurance expenses	Fringe benefits
Employees	153	134 953	36 076	2 400
Executives	8	15 695	3 641	146
<b>Total</b>	<b>161</b>	<b>150 648</b>	<b>39 717</b>	<b>2 546</b>

2009	Number of employees	Wages and salaries	Social security and health insurance expenses	Fringe benefits
Employees	144	131 163	29 936	2 062
Executives	8	18 685	2 833	380
<b>Total</b>	<b>152</b>	<b>149 848</b>	<b>32 769</b>	<b>2 442</b>

### 19. Social security and health insurance liabilities

Social security and health insurance liabilities are TCZK 3,349 (2009 – TCZK 2,705); of this, TCZK 2,370

(2009 – TCZK 1,926) are social security liabilities and TCZK 979 (2009 – TCZK 779) are health

insurance liabilities. None of these liabilities are past due.

### 20. Tax liabilities and subsidies

Tax liabilities amount to TCZK 1,984 (2009 – TCZK 1,888). This amount represents income tax withheld from

the income of employees of ABS Jets, a.s. that has not been paid into the state budget as at 31 December

2010. None of these liabilities are past due.

### 21. Income tax

#### A. Current tax

Estimated income tax due for the 2010 tax year is TCZK 3,979 (2009 – TCZK 7,340)

and an adjustment to estimated income tax for the 2009 tax year of TCZK 230.

## B. Deferred

### Reported deferred tax assets and liabilities

	Receivables		Liabilities		Net	
	2010	2009	2010	2009	2010	2009
Tangible and intangible fixed assets	–	–	–622	–603	–622	–603
Receivables	83	403	–	–	83	403
Provisions	747	694	–	–	747	694
Deferred tax receivable/(liability)	830	1 097	–622	–603	208	494

In accordance with the accounting procedures described in point 1 (g), deferred tax was calculated using

the tax rates valid for the periods in which the tax asset/liability is expected to be utilized, i.e. 19%

for 2011 onwards (2009: 19% for 2010 onwards).

### 22. Liabilities not included in the balance sheet

ABS Jets, a.s. provided security in the form of a third-party guarantee for

a mid-term bank loan in the amount of TCZK 4,560 (2009 – TCZK 9,120).

### 23. Material subsequent event

As at the date of production of the financial statement, Company

executives are not aware of any material subsequent events that would

influence the financial statement as at 31 December 2010.

6 May 2011

Signature of statutory body or individual that is an accounting unit



Ing. David Kyjovský, MBA  
Chairman of the Board of the Directors



Vladimír Peták  
CEO, Member of the Board of the Directors

# Report of the Statutory Body of the Company on Relations among Related Entities for the Accounting Period of 2010

(hereinafter referred to  
only as the "Report")

Prepared in accordance with  
the provisions of Section 66a,  
Sub-section 9 of the Commercial  
Code, as amended

## Part I. Members of the Holding

### I. Controlled Entity:

#### ABS Jets, a.s.

**Registered office:** Prague 8,  
Pobřežní 297/14, Postcode 186 00

Incorporated in the Companies Register  
with the Municipal Court in Prague,

Section B, Inset No. 9421  
Company Registration No. 271 63 628

(hereinafter referred to only as the  
"Controlled Company")

The Controlled Company is  
a business company, focusing mainly  
on the operating of commercial air  
transportation. The scope of the  
business activities is described in detail  
in the Articles of Association of the  
Company.

### II. Controlling Entity:

The Controlling Entity –ARTHUR,  
BRADLEY & SMITH LTD, with  
the registered office at London N3  
1RL, 4th Floor, Lawford House,  
Albert Place, United Kingdom of  
Great Britain and Northern Ireland,  
Reg. No. 3283855 (hereinafter referred  
to only as the "Controlling Entity")  
held 50% (in words: fifty percent)  
of registered ordinary shares in the  
accounting year 2010.

The company –J&T Bank  
(Switzerland) LTD., with the  
registered office at Talacker 50,  
CH–8001 Zurich, Switzerland, Reg.  
No. Ch–020.3006.972–1, was the  
holder of 25% (in words: twenty five  
percent) of registered ordinary shares.

Shareholder	Class and type of shares	Voting rights
1. <b>ARTHUR, BRADLEY &amp; SMITH LTD</b> London N3 1RL, 4th Floor, Lawford House, Albert Place, United Kingdom of Great Britain and Northern Ireland Reg. No. 3283855	registered ordinary shares	50%
2. <b>J&amp;T Bank (Switzerland) Ltd.</b> Talacker 50, CH-8001 Zurich, Switzerland Reg. No. Ch-020.3006.972-1	registered ordinary shares	25%
3. <b>BRIDGEHILL LIMITED</b> Spyrou Kyprianou, 18, Flat/Office 301, P.C. 1075, Nicosia, Cyprus, Reg. No. HE 188322	registered ordinary shares	25%

The company –BRIDGEHILL LIMITED, with the registered office at Spyrou Kyprianou, 18, Flat/Office 301, P.C. 1075, Nicosia, Cyprus, Reg. No. HE 188322, was the holder of 25% (in words: twenty five percent) of registered ordinary shares.

The Controlling Entity focuses mainly on the administration of the structure of related entities.

### III. Related Entities:

#### 1. Arthur Bradley & Smith a.s.

**Registered office:** Prague 8, Pobřežní 297/14, Postcode 186 00

*Incorporated in the Companies Register with the Municipal Court in Prague,*

Company Registration No. 26145251  
Section B, Inset No. 6334

(hereinafter referred to only as the “*Related Entity*”)

In the course of the accounting period of 2010 the Controlling Entity held 100% (in words: one hundred percent) of shares in the Related Entity, which focuses mainly on consultation activities in the area of trade and services. The scope of the business activities is described in detail in the Articles of Association of the Company.

#### 2. AERO GROUP, a.s.

**Registered office:** Pobřežní 297/14, Prague 8, 186 00 Czech Republic

*Incorporated in the Companies Register with the Municipal Court in Prague,*

Company Registration No. 27570797  
Section B, Inset No. 10876

(hereinafter referred to only as the “*Related Entity*”)

In the course of the accounting period of 2010 the Controlling Entity held 100% (in words: one hundred percent) of shares in the Related Entity, which focuses mainly on the lease of real estate, flats and non-residential premises without rendering services other than basic services. The scope of the business activities is described in detail in the Articles of Association of the Company.

#### 3. ABS PROPERTY LIMITED

41 Central Chambers, Dame Court, Dublin 2, The Republic of Ireland

(hereinafter referred to only as the “*Related Entity*”)

In the course of the accounting period of 2010 the Controlling Entity held 100% (in words: one hundred percent) of shares in the Related Entity.



#### 4. ABS BRAVO LIMITED

3 Auburn Villas, Monkstown, Co. Dublin  
The Republic of Ireland

(hereinafter referred to only as the  
“*Related Entity*”)

In the course of the accounting period of 2010 the Controlling Entity held 20% (in words: twenty percent) of shares in the Related Entity.

#### 5. ABS PLANE LIMITED

3 Auburn Villas, Monkstown, Co. Dublin  
The Republic of Ireland

(hereinafter referred to only as the  
“*Related Entity*”)

In the course of the accounting period of 2010 the Controlling Entity held 50% (in words: fifty percent) of shares in the Related Entity.

#### 6. JET ONE LEGACY LIMITED

3 Auburn Villas, Monkstown, Co. Dublin  
The Republic of Ireland

(hereinafter referred to only as the  
“*Related Entity*”)

In the course of the accounting period of 2010 the Controlling Entity held 100% (in words: one hundred percent) of shares in the Related Entity.

#### 7. JET TWO LEGACY LIMITED

3 Auburn Villas, Monkstown, Co. Dublin  
The Republic of Ireland

(hereinafter referred to only as the  
“*Related Entity*”)

In the course of the accounting period of 2010 the Controlling Entity held 100% (in words: one hundred percent) of shares in the Related Entity.

### Part II

#### Relations between related entities

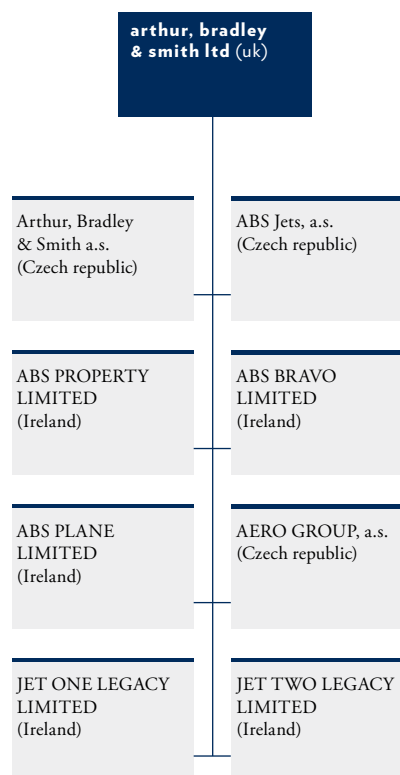
##### 1. Manner of control:

The Controlling Entity holds 50% of the voting rights in the Controlled Entity.

##### 2. Staff merger:

Up to the date of this Report preparation the statutory body of the Controlled Entity, acting with the care of a diligent manager, is not aware of any personal union between the Controlling Entity and Controlled Company, nor between the Controlled Entity and other Related Entities controlled by the same Controlling Entity.

### 3. Diagram of Ties among the Related Entities



### Part III

#### Decisive period

This Report has been prepared for the last accounting period, i.e. the period from January 1, 2010 to December 31, 2010.

### Part IV

#### Contracts and agreements concluded by and between the related entities

The following contracts have been concluded between ABS Jets, a.s. as the Controlled Entity, and Related Entities: the companies –Artur Bradley & Smith, a.s. (ČR), ABS PROPERTY LIMITED (Ireland), ABS PLANE LIMITED (Ireland), and JET ONE LEGACY LIMITED (Ireland), namely the Contract for the Lease of an Aircraft and the AIRCRAFT MAINTENANCE CONTRACT.

The following contracts have been concluded between ABS Jets, a.s., and the Related Entity: the company –AERO GROUP, a.s., namely the Contract of Lease of Non-residential Premises and Contract of Mandate.

The Board of Directors is of the opinion that the above specified contracts and agreements were entered into on the basis of normal business terms and conditions and for prices usual in business practice.

The detailed terms and conditions of the contracts and agreements are subject to business secret pursuant to Section 17 of the Commercial Code as amended.

The Controlled Entity has suffered no detriment.

### Part V

#### Legal acts entered into in the interest of related entities, Other measures, taken or performed by the controlled entity in the interest or on the incentive of related entities, Performance and counter-performance

1. The Board of Directors is of the opinion that in the course of the decisive period deals were concluded among the Related Entities within the framework of normal business activities, under the usual business terms and conditions and for prices usual in business practice, as specified above, and it is not aware of any unusual legal acts or measures among the Related Entities. Furthermore, it has no knowledge of the Related Entities having mutually or knowingly adopted measures or accepted performances, which would cause detriment to the Related Entities or the Controlled Entity.

### Part VI

#### Confidentiality of information

1. Within the holding, confidential information is considered to be the information and facts which form a business secret of the Controlling Entity, the Controlled Entity and other Related Entities as well as information, which was referred to as confidential by any entity that is a member of the holding. Moreover, it is all trading information, which on its own or in connection with other information or facts can cause detriment to any member of the holding.

2.

**For the reasons above this Report does not contain:**

- Information about projects aimed at the acquisition of capital interests in selected business companies, where the party preparing the acquisition would be the Controlled Entity;
- Information about business and price terms and conditions of the contracts.

**Part VII.**  
**Conclusion**

1.

This Report was discussed and approved on March 7, 2011 at a regular meeting of the Board of Directors of ABS Jets, a.s.

2.

This Report will be submitted for review to the Supervisory Board of the Company and an auditor, who will carry out an audit of the final accounts pursuant to special legislation. In view of the fact that the Controlled Company is preparing the Annual Report, this Report will be attached to it and as such it will be filed in the Collection of Documents of the Companies Register with the Municipal Court in Prague by the statutory deadline.

Prague, on March 7, 2011



Ing. David Kyjovský, MBA  
*Chairman of the Board of the Directors*



Vladimír Peták  
*CEO, Member of the Board of the Directors*









Executive Jets Operator

Aircraft Management  
Aircraft Maintenance  
Executive Handling  
Aircraft Sales  
Flight Planning  
Charter & Brokerage  
Consulting Services  
Travel Management

GENERAL ENQUIRIES

+420 220 111 196 / [absjets@absjets.com](mailto:absjets@absjets.com)

AIRCRAFT MAINTENANCE – AOG 24/7 HOTLINE

+420 725 529 489 / [engineering@absjets.com](mailto:engineering@absjets.com)

TECHNICAL DIRECTOR

+420 602 153 515 / [holda@absjets.com](mailto:holda@absjets.com)

COMMERCIAL MANAGER

+420 724 164 774 / [karnik@absjets.com](mailto:karnik@absjets.com)

MAINTENANCE PLANNING MANAGER

+420 724 819 276 / [stuchlik@absjets.com](mailto:stuchlik@absjets.com)

K Letisti – Hangar C, Prague Ruzyně Airport, 161 00 Prague 6, Czech Republic

[www.absjets.com](http://www.absjets.com)